

faow

forum aktywizacji obszarów wiejskich

Dziennik Dobrych Praktyk

**PRZEDSIĘBIORCZE
I NIEZALEŻNE NGO**



 **FIO**

FUNDUSZ INICJATYW
obywatelskich

Ministerstwo Pracy i Polityki Społecznej

Wprowadzenie

Jednym z podstawowych problemów, z jakim zmagają się większość organizacji pozarządowych w Polsce, jest brak stabilnych podstaw finansowych. Przeciętny roczny budżet organizacji w 2014 roku wynosił 31 000,00 złotych, przy czym jedna trzecia organizacji ma budżet mniejszy niż 10 000,00 zł. Dodatkowo przychody te cechuje duża niestabilność (pod koniec pierwszego kwartału 2015 roku tylko 21% organizacji miało zagwarantowane ponad połowę środków na rok bieżący i tylko 8% na 2016)¹.

Głównym źródłem przychodów organizacji pozarządowych w Polsce są składki członkowskie, ale znaczącą rolę odgrywają środki publiczne, w tym dotacje od samorządu. W 2014 roku 60% organizacji korzystało ze środków samorządowych². Szczególnie uzależnione od tych środków są organizacje działające na wsi i w małych miastach, dla których przychody ze źródeł samorządowych odgrywają ważniejszą rolę niż składki członkowskie i stanowią aż 65% ich budżetu³. Co prawda organizacje te są zwykle zadowolone ze współpracy z samorządem⁴, trzeba jednak pamiętać, że aż 57% organizacji ankietowanych przez Klon/Jawor twierdzi, że samorządy finansują co roku te same projekty⁵, co może oznaczać, że nowe pomysły na działania i nowe organizacje mogą mieć problemy, aby zdobyć jakiegokolwiek fundusze.

Jednym ze sposobów na zaradzenie temu problemowi jest odejście od postrzegania organizacji pozarządowych jako odbiorców wsparcia i podjęcie przez nie kroków w celu **generowania przychodów** poprzez działalność odpłatną pożytku publicznego lub działalność gospodarczą. Dochody z tej pierwszej mogą być prze-

znaczony wyłącznie na realizację celów statutowych organizacji lub zadań należących do sfery zadań publicznych, podczas gdy dochody z działalności gospodarczej mogą w pewnym stopniu być zainwestowane w dalszą działalność gospodarczą (dla przypomnienia: w żadnym przypadku zysk nie może być podzielony między członków lub pracowników organizacji)⁶.

W 2014 roku tylko 27% organizacji deklarowało przychody z działalności ekonomicznej lub pomnażania majątku; z tego działalność gospodarczą prowadzi jedynie 10% polskich NGO⁷.

Ten niski odsetek sam w sobie niekoniecznie musi niepokoić: jak podkreślają autorzy publikacji *„Dylemat linoskoczka, czyli o profesjonalizacji, autentyczności i perspektywach rozwoju organizacji pozarządowych na wsi i w małych miastach”*⁸, o sukcesie organizacji pozarządowej decyduje nie tyle umiejętność sprawnego pozyskiwania i rozliczania funduszy, ale przede wszystkim jej **zdolność do aktywizowania obywateli**. Jednak słaba kondycja finansowa niewielkich, zakorzenionych lokalnie organizacji i ich silne uzależnienie od wsparcia ze strony gminy mogą stanowić zagrożenie dla sektora pozarządowego, szczególnie na wsi i w miasteczkach.

Z drugiej strony, organizacje pozarządowe mogą odgrywać znaczącą rolę w gospodarce i tworzeniu miejsc pracy; może to być szczególnie istotne w sytuacjach kryzysowych, kiedy cięcie kosztów przez podmioty publiczne i prywatne powoduje spadek zatrudnienia w tych sektorach. Według niektórych wyliczeń trzeci sektor – go-

¹ Źródło: <http://fakty.ngo.pl/finanse-ngo>

² Źródło j.w.

³ J. Herbst (2008), *Inny Trzeci Sektor*, w: Maria Halamska (red.), *Wiejskie organizacje pozarządowe*. IRWiR PAN.

⁴ W. Goszczyński, R. Kamiński, W. Knieć (2013) *Dylemat linoskoczka, czyli o profesjonalizacji, autentyczności i perspektywach rozwoju organizacji pozarządowych na wsi i w małych miastach*. Forum Aktywizacji Obszarów Wiejskich

⁵ Źródło: <http://fakty.ngo.pl/wspolpraca-ngo-z-administracja>

⁶ Tę i inne praktyczne porady na temat działalności odpłatnej i gospodarczej NGO można znaleźć m.in. w: Agnieszka Grafińska-Dejna (2010) „Człowiek Motorem Przemian: Ekonomia Społeczna Poradnik”, Regionalne Centrum Informacji i Wspomagania Organizacji Pozarządowych, Gdańsk.

⁷ <http://fakty.ngo.pl/finanse-ngo>

⁸ W. Goszczyński, R. Kamiński, W. Knieć (2013) *Dylemat linoskoczka...*

spodarka społeczna, tj. niepubliczna i nieprywatna – tworzy nawet 10% miejsc pracy w Europie. W Niemczech w 2006 roku fundacje i stowarzyszenia dawały pracę 2 milionom osób, we Francji – 1.9 miliona, w Wielkiej Brytanii – 1.7 miliona, w Hiszpanii – 872 tysiącom, a w Holandii 772 tysiącom osób.

W Polsce w tym samym okresie organizacje pozarządowe zatrudniały 112 500 osób (99 300 etatów przeliczeniowych)⁹. Jak zatem widać, w Polsce istnieje ogromny (i jak dotąd niewykorzystany) potencjał rozwoju działalności odpłatnej i gospodarczej organizacji pozarządowych, szczególnie w sferze usług związanych m.in. z edukacją, kulturą, opieką nad dziećmi czy osobami starszymi itp. Organizacje mogą w ten sposób z jednej strony świadczyć swojej społeczności użyteczne usługi (pamiętajmy przy tym, że sfera usług jest od dziesięcioleci najszybciej rosnącym sektorem gospodarki) i tworzyć miejsca pracy, często dla osób, które nie miałyby szansy na aktywność zawodową u innego typu pracodawców, z drugiej zaś – pozyskiwać środki na realizację swojej misji.

Działalność odpłatna i gospodarcza organizacji pozarządowych związana z realizacją ważnych celów społecznych stanowi – wraz ze spółdzielczością i działaniami związanymi z aktywizacją zawodową osób zagrożonych wykluczeniem – domenę **ekonomii społecznej**, która jest nowym **wyzwaniem, ale też i szansą** dla wielu lokalnych organizacji pozarządowych. W Polsce dyskusja o ekonomii społecznej bywa często zawężana do spółdzielczości socjalnej, jednak organizacje pozarządowe również mogą znaleźć tu miejsce dla siebie tworząc miejsca pracy i pomagając mieszkańcom w rozwiązywaniu lokalnych problemów, podobnie jak to ma miejsce w innych krajach europejskich¹⁰.

⁹ Źródło: K. Cibor (2012), *Prozatrudnieniowa funkcja trzeciego sektora w czasach kryzysu*, w kwartalniku „Trzeci Sektor” nr 27, Instytut Spraw Publicznych

¹⁰ Więcej informacji o ekonomii społecznej i organizacjach

Jednak aby organizacje pozarządowe – szczególnie te niewielkie, o charakterze lokalnym – mogły skorzystać z szansy, jaką daje podjęcie działalności odpłatnej lub gospodarczej, muszą nabyć szereg umiejętności. Wśród nich najważniejsze to:

- **umiejętność współpracy** zarówno między sobą, jak też z różnego typu partnerami publicznymi i prywatnymi. Szczególnie współpraca z **sektorem biznesu** może być istotnym atutem w podejmowaniu działań na rynku usług (niezależnie od tego czy będzie to działalność odpłatna, czy gospodarcza). Z drugiej strony **sektor publiczny** może być jednym z kluczowych zleceniodawców dla organizacji pozarządowych, zatem zaufanie i dobre relacje z władzami gminy, Urzędu Pracy, szkoły i innych podmiotów sektora publicznego będą istotnym czynnikiem powodzenia;
- doskonała **znajomość lokalnej sytuacji** i możliwości rozwojowych: organizacje pozarządowe rzadko mogą konkurować z przedsiębiorcami ceną oferowanych usług, natomiast dzięki znajomości potrzeb odbiorców oraz umiejętności wykorzystania nieużywanych dotąd **zasobów** mogą poprawić swoją pozycję konkurencyjną;
- **dbałość o wizerunek** organizacji w lokalnym środowisku i poza nim; organizacje pozarządowe często skupiają się na komunikowaniu ze swoimi członkami i bezpośrednimi odbiorcami usług, zapominając o konieczności zaistnienia w świadomości szerszego kręgu odbiorców;
- **wysoka jakość zarządzania**, w tym szczególnie znajomość zagadnień finansowych i marketingowych, ale także zarządzania zasobami ludzkimi, gdyż to ludzie są podstawą

pozarządowych m.in. w: U. Budzich-Szukała (red.) *Systemy wsparcia finansowego dla przedsiębiorstw społecznych. Pomysły i przykłady z krajów europejskich* (2014), Fundacja Fundusz Współpracy

funkcjonowania organizacji pozarządowej. Ponadto sprawą kluczową będzie umiejętność analizowania sytuacji gospodarczej organizacji, **oceny osiągniętych wyników** w stosunku do założeń oraz odpowiedniej modyfikacji planów działania;

- **pomysłowość i odwaga** w podejmowaniu działań nieszablonowych, nietypowych, może stanowić o przewadze organizacji pozarządowej zwłaszcza w stosunku do podmiotów z sektora publicznego, z którymi przyjdzie jej konkurować.

Doskonałym przykładem organizacji pozarządowej, która wykazała się wszystkimi wyżej opisanymi cechami, jest jedno z najbardziej znanych przedsięwzięć ekonomii społecznej w Polsce: Stowarzyszenie na rzecz rozwoju gminy Bałtów „Bałt”. Zaczynając praktycznie od zera, dzięki ogromnej determinacji i doskonałej współpracy z sektorem prywatnym, w oparciu o nietypowy zasób lokalny jakim były odkryte w pobliżu ślady dinozaurów, udało się stworzyć ponad 250 miejsc pracy (w tym 35 w przedsiębiorstwie społecznym) oraz rozkręcić działalność usługowo-turystyczną przyciągającą rocznie kilkaset tysięcy osób¹¹.

Jak pokazuje powyższy przykład, **turystyka** jest jedną z branż, w której organizacje pozarządowe mają duże szanse rozwoju, zwłaszcza że jest to sektor, który utrzymał wzrost nawet w okresie kryzysu gospodarczego z lat 2008-2009. Inne rozwojowe branże to **edukacja, kultura** oraz **sport i rekreacja**. Znaczącą rolę organizacje pozarządowe mogą odegrać także w działaniach związanych z **ekologią i ochroną środowiska**.

Na kolejnych stronach niniejszej publikacji prezentujemy przykłady organizacji pozarządowych, którym udało się znaleźć „rynek” na ofe-

¹¹ Więcej informacji o Bałtowie m.in. na stronie <http://www.baltow.info> oraz <http://www.ekonomiaspoleczna.pl/x/671704>, a także w: T. Kaźmierczak (2012) *Przedsiębiorczość społeczna – o jej naturze i wynikających stąd implikacjach dla regulacji prawnych*, w kwartalniku Trzeci Sektor nr 27, Instytut Spraw Publicznych

rowane przez siebie usługi we wspomnianych dziedzinach. Ponieważ większość organizacji działa w kilku obszarach, poniższy podział tematyczny należy traktować jako orientacyjny.

Edukacja i podnoszenie świadomości

- **Spółka non-profit „Inwestycje Społeczne”**, założoną przez Akademię Rozwoju Filantropii w Warszawie w celu propagowania społecznej odpowiedzialności biznesu; spółka pomaga przedsiębiorcom w profesjonalizacji działalności społecznej i jej dopasowaniu do charakteru i działalności firmy, a także uczy organizacje pozarządowe jak mogą być atrakcyjnymi partnerami dla biznesu;
- **Stowarzyszenie „Jezierzyca”** z miejscowości Krzelów na Dolnym Śląsku w ramach działalności odpłatnej prowadzi cały szereg działań aktywizujących seniorów; oferta stowarzyszenia została wypracowana dzięki zaangażowaniu samych seniorów w jego działalność i bardzo dobrej znajomości potrzeb tego środowiska;
- **Stowarzyszenie „Z Edukacją w Przyszłość”** w Korzeczniku (woj. wielkopolskie) w budynku prowadzonej przez siebie małej wiejskiej szkoły realizuje usługi szkoleniowe w ramach Centrum Kształcenia Ustawicznego, pomagając m.in. okolicznym rolnikom w uzyskaniu certyfikatów potrzebnych do przejścia gospodarstwa;
- **Stowarzyszenie Światowid** z okolic Gniezna w posiadany przez siebie budynku i sąsiadującym z nim ogrodzie zielonym prowadzi warsztaty zielarskie oraz edukację związaną ze zdrowym odżywianiem, adresowaną do klientów indywidualnych, firm oraz dla dzieci i młodzieży
- **Stowarzyszenie Instytut Zachodni** z Poznania dzięki wiedzy i umiejętności swoich ekspertów, w ramach działalności gospodarczej sprzedaje usługi takie jak organizacja szkoleń i seminariów, a także prowadzenie

- ewaluacji zewnętrznych
- **Stowarzyszenie „Dorośli Dzieciom”** z Sępólna Krajeńskiego (woj. kujawsko-pomorskie) działa na rzecz wyrównywania szans edukacyjnych dzieci i młodzieży oraz prowadzi różnicowane usługi obejmujące m.in. żłobek i klub dziecięcy, szkołę rodzenia, Gminne Centrum Informacji oraz punkt konsultacyjny przeciwdziałania narkomanii.

Ekologia

- **Stowarzyszenie „Tęcza Radzików”** z Błonia (woj. mazowieckie) prowadzi edukację ekologiczną w oparciu m.in. o pszczelarstwo, a także współpracuje z pszczelarzami oraz z rolnikami, którym pomaga zwiększać plony za pomocą mobilnej pasieki;
- **Stowarzyszenie Niepełnosprawni dla Środowiska EKON** z Warszawy ma na celu integrację zawodową niepełnosprawnych; stowarzyszenie świadczy usługi związane z segregacją odpadów i prowadzi edukację ekologiczną i edukację konsumentów, co pozwoliło stworzyć 400 miejsc pracy dla osób niepełnosprawnych, z czego prawie 200 dla osób chorych psychicznie;
- **Fundacja Ekologiczna „Zielona Akcja”** z Legnicy prowadzi szeroki zakres działań odpłatnych obejmujących szkolenia (w tym m.in. „Lekcje w przyrodzie” na terenach chronionych), kampanie informacyjne, publikacje, jak również badania eksperckie i opracowywanie strategii; fundacja animuje również wioski tematyczne.

Rzemiosło, produkty lokalne, kultura

- **Spółka non-profit „Garncarska Wioska”** (woj. warmińsko-mazurskie) została założona przez Fundację NIDA w celu tworzenia miejsc pracy i dodatkowych źródeł dochodu dla mieszkańców wsi w oparciu o tradycyjne rzemiosło i działalność edukacyjną, w tym atrakcyjne formy edukacji ekologicznej i kul-

turowej dla dorosłych i dzieci;

- **Lokalna Grupa Działania Duch Gór** w Karpaczu, w ramach działalności odpłatnej, prowadzi m.in. sklepik-galerię z lokalnymi przysmakami i produktami rękodzielniczymi oraz punkt informacji turystycznej, organizuje catering z produktami lokalnymi, a także szkolenia i wizyty studyjne;
- **Stowarzyszenie Inkubator Kreatywności Społecznej** działa w Stoczku Łukowskim (woj. lubelskie) i rozwija aktywność lokalną oraz prowadzi działalność szkoleniową z takich tematów jak np. tworzenie questów i gier terenowych, komunikacji i marketingu w organizacjach oraz wykluczenie cyfrowe
- **Stowarzyszenie Ośła Ławka** z Gniezna organizuje imprezy kulturalne oraz aktywizuje mieszkańców poprzez nieszablone przedsięwzięcia w oparciu o kulturę.

Sport i rekreacja

- **Spółdzielnia Socjalna „Dobra Siła”** w Starzych Juchach w woj. warmińsko-mazurskim, która prowadzi działania szkoleniowe i edukacyjne – w tym edukację nieformalną młodzieży – w oparciu o bazę lokalową i wykwalifikowanych trenerów i animatorów;
- **Stowarzyszenie Viet Tai Chi**, działające w Elku, tworzy miejsca pracy i oferuje usługi (zajęcia artystyczne, sportowe i rekreacyjne) dla mieszkańców oraz inne formy wsparcia pomagające w utrzymaniu zdrowia fizycznego i psychicznego;
- **Stowarzyszenie Leśna Ławszowa** na granicy województw dolnośląskiego i lubuskiego prowadzi wioskę tematyczną położoną na obszarze Natura 2000 i oferuje grupom turystów zajęcia związane z ruchem, przyrodą i leśnymi kulinariami;
- **Stowarzyszenie Centrum Edukacyjno-Wypoczynkowe „Gajówka”** w Gaju (woj. wielkopolskie) dysponuje stacją harcerską wraz z otaczającym terenem, dzięki której

- może oferować różne formy wypoczynku połączonego z edukacją, imprezy integracyjne i okolicznościowe oraz warsztaty artystyczne;
- **Stowarzyszenie Pod Żaglami** z Trzemeszna (woj. wielkopolskie) dysponuje sprzętem żeglarskim i kajakarskim oraz odpowiednio przygotowaną kadrą instruktorską, dzięki czemu w ramach odpłatnej działalności statutowej ma w swojej ofercie różnorodne pakiety rekreacyjne dla różnego typu odbiorców;
- **Stowarzyszenie Klub Jeździecki Gronówka** z Wielkopolski organizuje zajęcia sportowe i imprezy rekreacyjne związane z jeździectwem;
- **Klub Wioślarski z Roku 1904** działa w Poznaniu od ponad 100 lat i organizuje zawody i imprezy rekreacyjne, a także wynajmuje posiadane przez siebie obiekty;
- **Organizacja turystyczna „Szlak Piastowski”** z Gniezna organizuje wycieczki oraz kampanie i imprezy promocyjne, jak również prowadzi punkt informacji turystycznej na rynku.

Mamy nadzieję, że poniższe przykłady staną się **źródłem inspiracji** dla kolejnych organizacji pozarządowych, poszukujących źródeł dochodu zgodnych ze swoją misją i potrzebami społeczności lokalnej, na rzecz której działają.

Niniejsza publikacja powstała w ramach projektu „**Przedsiębiorcze i niezależne NGO**” realizowanego przez **Forum Aktywizacji Obszarów Wiejskich** i finansowanego ze środków Funduszu Inicjatyw Pozarządowych.

Celem głównym projektu było wzmocnienie i profesjonalizacja 80-ciu polskich organizacji pozarządowych w zakresie prowadzenia odpłatnej i/lub gospodarczej działalności oraz zmiana sposobu zarządzania, natomiast celami szczegółowymi:

- nabycie wiedzy teoretycznej dotyczącej barier, problemów i potrzeb 80-ciu organizacji pozarządowych w aspekcie pozyskiwania

środków finansowych pochodzących z działalności odpłatnej i/lub gospodarczej

- nabycie wiedzy praktycznej poprzez przygotowanie 80-ciu biznesplanów działalności odpłatnej i/lub gospodarczej prowadzonej przez polskie organizacje pozarządowe
- upublicznienie metody zdobywania niezależności finansowej przez polskie organizacje pozarządowe poprzez publikacje dobrych praktyk prowadzonej działalności odpłatnej i/lub gospodarczej w 20-tu organizacjach oraz organizację konferencji promującej cel projektu.

Adresatem bezpośrednim projektu było 80 organizacji pozarządowych oraz podmiotów wymienionych w art. 3 ust. 2 i 3 Ustawy z dnia 24 kwietnia 2003 r. o działalności Pożytku Publicznego i o wolontariacie (Dz.U. Nr 96, poz. 873 z późn. zmianami). Każda organizacja reprezentowana była przez 2 pracowników.

W ramach projektu przeprowadzono 8 cykli szkoleń w 8 subregionach dla 80-ciu organizacji pozarządowych (śr. 10 organizacji na jednym cyklu szkoleniowym). Cykl składał się z jednego szkolenia 2-dniowego i jednego szkolenia 1-dniowego.

Udział w szkoleniu umożliwił:

- nabycie wiedzy i umiejętności teoretycznych oraz praktycznych planowania przychodów i wydatków w organizacji,
- ocenę konkurencyjności swojej oferty na rynku w ujęciu biznesowym,
- analizę własnych zasobów (rzeczowych i osobowych) w tworzeniu ofert współpracy i prowadzenia ciągłych ofert usługi dla danej grupy odbiorców.

Pomiędzy 2-dniowym a 1-dniowym szkoleniem uczestnicy szkoleń wraz z pozostałymi członkami organizacji przy wsparciu doradcy dopracowywali przygotowane na szkoleniu biznesplanu dla działalności odpłatnej i/lub gospodarczej na podstawie analizy własnych zasobów i pomysłów.

Dobre praktyki z zakresu prowadzonej przez ngo działalności odpłatnej i/lub gospodarczej

Zostały przedstawione w niniejszym Dzienniku Dobrych Praktyk oraz zaprezentowane na konferencji podsumowującej realizację projektu.

Projekt realizowany był od maja do grudnia 2015 r. przez Forum Aktywizacji Obszarów Wiejskich. Dofinansowany był ze środków Programu Fundusz Inicjatyw Obywatelskich.

Słowo od trenerki – pani Iwony Olkowicz:

Realizacja projektu, w szczególności pierwsze warsztaty z organizacjami pozarządowymi, uświadomiły nam, trenerkom, jak bardzo tego typu projekt są potrzebne organizacjom pozarządowym. Niezależnie od wielkości organizacji i jej stażu, liderzy organizacji nie pamiętają jakie zapisy są w statutach organizacji, jakie są ich cele i formy działania dopuszczone przez statut. Liderzy organizacji niestety słabo znają przepisy, a co za tym idzie - często popełniali błędy, mylili sprzedaż ze zbiórką publiczną, działalność statutową z odpłatną.

Dzięki realizacji projektu, 80 organizacji pozarządowych zweryfikowało swoje statuty - część organizacji jeszcze w trakcie trwania projektu modyfikowało zapisy w swoim najważniejszym dokumencie, aby dostosować bieżące działania do zapisów statutowych i móc realizować swoje cele w elastyczny sposób. Projekt z pewnością poprawił znajomość prawa wśród liderów organizacji: teraz potrafią odróżnić sponsoring od darowizny, znają konsekwencje obu form finansowania NGO, organizacje wiedzą, że oprócz dotacji mogą korzystać z bogatej kafeterii sposobów pozyskiwania środków: poprzez zbiórki publiczne, loterie, crowdfunding czy uruchomienie działalności odpłatnej lub gospodarczej.

W trakcie warsztatów obalałyśmy mity: że zbiórki publiczne to bardzo skomplikowana procedura, że trzeba mieć na nie jakieś pozwolenia, że działalność odpłatna i gospodarcza jest tylko dla dużych organizacji, które prowadzą „pełną”

księgowość, czy w końcu że w ciągu roku do jakiejś kwoty organizacja pozarządowa może sprzedawać swoje wyroby bez uruchamiania działalności gospodarczej.

Spotykaliśmy się też z takimi sytuacjami, kiedy liderzy organizacji mówili nam o konkursach ogłaszanych przez samorządy lokalne, w których wyklucza się udział organizacji pozarządowych prowadzących działalność gospodarczą.

Dzięki projektowi liderzy organizacji są bardziej świadomi swoich obowiązków i możliwości, jakie daje im prawo.

Jednym z ważniejszych efektów projektu jest fakt, że organizacje odkryły albo uświadomiły sobie swoje zasoby, które są ich mocnymi stronami, na których mogą bazować przy planowaniu działalności odpłatnej czy gospodarczej. Organizacje nauczyły się też mówić językiem korzyści, potrafią odróżnić proces/działania od usługi czy produktu, rozumieją, że aby coś „sprzedać” muszą używać języka marketingowego, nie projektowego, ale takiego, który przekona potencjalnych klientów do zakupu właśnie tej usługi, właśnie w tej organizacji.

A mnie osobiście najbardziej cieszy fakt, że część uczestników projektu już uruchomiła działalność odpłatną i zaczyna legalnie pobierać pierwsze opłaty od uczestników zajęć, które oferują.

Ten projekt był naprawdę potrzebny, choć zdaję sobie sprawę, że nie zaspokoił potrzeb nawet procenta organizacji działających w Polsce, w małych miejscowościach. Z pewnością przydałoby się więcej tego typu warsztatów i szkoleń dla organizacji, ale także dla przedstawicieli samorządów lokalnych. Wierzę, że ten projekt, w szczególności Dziennik Dobrych Praktyk, zachęci inne organizacje do poszukiwania dochodów z różnorodnych źródeł, w tym przede wszystkim do uruchamiania działalności odpłatnej.

Polskie Stowarzyszenie Viet Tai Chi

Polskie Stowarzyszenie Viet Tai Chi ma swoją siedzibę przy ul. Bahrkego 2/54 w Elku. Działa od 2012 roku.

Wśród celów Stowarzyszenia znajduje się popularyzacja kultury Wietnamu: muzyki, tańca, teatru oraz promocja wietnamskiej formy Viet Tai Chi – systemu gimnastyki zdrowotnej. Aktywne uczestnictwo w zajęciach ma na celu profilaktykę zdrowotną, regenerację organizmu, jest sposobem na poprawę zdrowia fizycznego i psychicznego. Stowarzyszenie promuje też wietnamskie sztuki walki Viet Vo Dao.

W ramach działalności Stowarzyszenia organizowane są warsztaty, zajęcia otwarte Viet Tai Chi, spotkania rekreacyjne, zawody sportowe, spotkania artystyczne i kulturalne; miejskie, powiatowe, regionalne. Członkowie Stowarzyszenia biorą także udział lub są współorganizatorami spotkań ogólnopolskich i międzynarodowych.

Stowarzyszenie prowadzi zajęcia Viet Tai Chi. Najważniejszym zasobem Stowarzyszenie

jest dobrze przygotowana kadra instruktorów, którzy prowadzą nie tylko zajęcia ruchowe, ale także świadczą wsparcie psychiczne.

Obecnie uczestnikami cyklicznych zajęć są w większości seniorzy. W ramach poszerzenia oferty (ponieważ jest duże zainteresowanie ćwiczeniami) Stowarzyszenie skierowało zaproszenia na kolejne zajęcia do różnych grup wiekowych: młodzieży, dorosłych, dzieci – zarówno zdrowych, jak i z różnymi dysfunkcjami ruchowymi. Zajęcia będą prowadzone w ramach działalności odpłatnej Stowarzyszenia.

Jest to jedyna tego typu oferta w Elku i okolicach.

Informacja dotycząca realizacji zajęć została zamieszczona w prasie w formie reklamy. Stowarzyszenie dociera także do klientów i potencjalnych klientów poprzez Facebooka oraz kontakty bezpośrednie, rekomendacje obecnych uczestników zajęć. Prowadzi także zajęcia otwarte, pokazowe wśród różnych grup, aby rozpropagować formę Viet Tai Chi (między innymi podczas wydarzeń otwartych, plenerowych).



► Zajęcia otwarte w Szkole Policealnej – Elk



► Pokaz podczas Elckiej Majówki – 2014



► Warsztaty Viet Tai Chi podczas „Spotkania z Kulturą Wietnamu – 2013”

FOT. FOTOGRAFIE POCHODZĄ Z ARCHIWUM POLSKIEGO STOWARZYSZENIA VIET TAI CHI

Akademia Rozwoju Filantropii w Polsce

Akademia Rozwoju Filantropii w Polsce, z siedzibą przy ul. Marszałkowskiej 6/6, 00-590 Warszawa jest stowarzyszeniem działającym od 1998 roku.

Akademia przyznaje dotacje i stypendia, prowadzi szereg programów wsparcia dla organizacji pozarządowych oraz promuje społeczne zaangażowanie firm.

W 2005 roku Akademia założyła spółkę z ograniczoną odpowiedzialnością (Inwestycje

Społeczne), której jest jedynym właścicielem. Spółka ma charakter non profit – cały zysk Inwestycji Społecznych przekazywany jest na realizację celów statutowych i programów społecznych ARFP.

Celem Inwestycji Społecznych jest rozszerzenie i wzmacnianie działalności ARFP z zakresu rozwoju idei CSR i CCI. Jak piszą twórcy spółki: „Obserwujemy, że coraz więcej firm pragnie działać społecznie na rzecz swego otoczenia. Dostrzegamy jednak, że narzędzia, idee CSR i CCI oraz ich standardy są w dużej



GWIAZDY
dobroczynności



mierze polskim firmom obce. Postanowiliśmy więc wykorzystać naszą wiedzę i doświadczenie, by przybliżyć firmom istotę realizacji działań społecznych w sposób strategiczny. Wykorzystując nasze wieloletnie doświadczenie i zaangażowanie, zmieniamy doraźną pomoc społeczną w konkretny program społeczny, dopasowany do charakteru i potrzeb firmy”.

Kluczowymi zasobami Akademii i Inwestycji Społecznych są ludzie, doświadczenie i zbudowany przez lata kapitał społeczny.

Firma świadczy usługi w zakresie profesjonalizacji działań społecznych firm. Zajmuje się upowszechnianiem idei CSR i CCI (corporate social responsibility i corporate community investment) w sposób praktyczny, czyli doradza firmom jak efektywnie zaangażować się społecznie i z jakimi partnerami społecznymi współpracować.

Kolejną grupą klientów są organizacje pozarządowe – firma dzieli się swoją wiedzą i doświadczeniem z organizacjami (poprzez szkolenia i doradztwo), aby stały się one atrakcyjnym partnerem dla biznesu.



Oferta Inwestycji Społecznych dla firm

Firma oferuje przygotowanie:

- analiza celu i możliwości społecznego zaangażowania firmy
- strategii społecznego zaangażowania
- monitoringu finansowego i merytorycznego programów grantowych i stypendialnych
- audytu prowadzonej działalności społecznej
- raportu społecznego CSR/CCI

Ponadto, firma oferuje szkolenia i doradztwo z zakresu:

- programów społecznej odpowiedzialności (CSR)
 - programów społecznego zaangażowania (CCI)
 - programów grantowych i stypendialnych
 - komunikacji społecznej, marketingu społecznie zaangażowanego, kampanii społecznych
- Spółka specjalizuje się w przygotowaniu i wdrożeniu programu wolontariatu pracowniczego w firmach.

Oferta dla organizacji społecznych

Firma oferuje szkolenia i doradztwo z zakresu:

- fundraisingu
- współpracy z biznesem
- komunikowania
- marketingu i reklamy społecznej
- zarządzania finansami,
- budowania partnerstwa lokalnego
- budowania programów grantowych i stypendialnych

Klientami firmy są takie instytucje jak: Bauer Media Group, Danone, Capgemini, Jeronimo Martins, Grupa AXA, Metro Group Polska, Poczta Polska, Federacja Funduszy Lokalnych w Polsce, Forum Darczyńców, Fundacja Faktu i inne.

W 2009 roku Akademia Rozwoju Filantropii w Polsce zainicjowała Plebiscyt Gwiazdy Dobroczynności, którego zwieńczeniem jest Bal Charytatywny Gwiazdy Dobroczynności. „Gwiazdy Dobroczynności” to jedyny w Polsce plebiscyt publiczności i największa kampania



FOT. FOTOGRAFIE POCZODZA Z ARCHIWUM AKADEMII ROZWOJU FILANTROPII W POLSCE ORAZ STRONY GWIAZDYDOBROczynności.PL

medialna promująca i nagradzająca zaangażowanie społeczne osób znanych. To również szansa dla organizacji pozarządowych współpracujących z gwiazdami na nagłośnienie ważnych problemów społecznych, promowanie swej działalności, znajdowanie partnerów i funduszy. Cały dochód z Plebiscytu przekazywany jest na Fundusz Gwiazd Dobroczynności, który wspiera organizacje pozarządowe w Polsce.

Inwestycje Społeczne sp. z o.o. są organizatorem Plebiscytu i Balu z ramienia inicjatora – Akademii Rozwoju Filantropii w Polsce. Inwestycje Społeczne jako organizator Plebiscytu odpowiedzialne są za: przygotowanie dokumentów, nabór wniosków, przygotowanie obrad Kapituły, przygotowanie głosowania internetowego, kontakt z organizacjami i osobami znanymi, czuwanie nad materiałami prasowymi. Spółka także pozyskuje partnerów i sponsorów Balu, darczyńców, którzy przekazują produkty, dary na aukcje. Odpowiedzialna jest też za zapraszanie gości na Bal, sprzedaż biletów, przygotowanie oprawy.

Spółdzielnia Socjalna Dobra Siła

Spółdzielnia Socjalna Dobra Siła ma siedzibę w Starych Juchach przy ul. Jeziornej 10 (woj. warmińsko-mazurskie).

Spółdzielnię osób prawnych założyły dwa podmioty: Parafia Ewangelicko-Methodystyczna w Starych Juchach oraz Elckie Stowarzyszenie Aktywnych „STOPA”. Oba te podmioty łączy chęć rozwijania pasji i kompetencji młodzieży z regionu elckiego.

Spółdzielnia skupia osoby z misją społeczną i chęcią rozwoju, propaguje pozytywne nastawienie do świata i ludzi. Misją spółdzielni jest rozwój i integracja.

Najważniejszą motywacją twórców Spółdzielni było wspólne marzenie o ośrodku, w którym można prowadzić zajęcia z młodzieżą wykorzystaniem nieformalnej edukacji.

Ośrodek Dobra Siła to przyjazne i pięknie położone miejsce szkoleń, warsztatów, obozów dla młodzieży i wszystkich gotowych do nauki i osobistego rozwoju.

Największym zasobem jest świeżo wyremontowany budynek z salą do szkoleń, koedukacyjną salą noclegową na 34 miejsca, kuchnią i łazienkami. Drugim ważnym zasobem jest wykwalifikowana kadra trenerów i animatorów.

Oferta Spółdzielni jest bardzo szeroka i obejmuje takie działania jak:

- Szkolenia. Spółdzielnia prowadzi szkolenia dla organizacji i grup z zakresu: komunikacji interpersonalnej, tworzenia i zarządzania zespołami, pierwszej pomocy, metodyki prowadzenia gier i zabaw, współpracy z mediami, treningi kreatywności, warsztaty samopoznawcze.
- Obozy dla młodzieży.
- Zielone szkoły.
- Półkolonie.
- Zimowiska dla młodzieży gimnazjalnej.

W ramach powyższych ofert Spółdzielnia organizuje: warsztaty artystyczne (żonglerka, bębny, fotografia, aktorstwo, sztuki plastyczne), warsztaty kulinarne, zajęcia sportowe, gry



edukacyjne i terenowe, zajęcia integracyjne (np. ognisko, kulig, spływ kajakowy).

Ponadto, w ofercie spółdzielni znajdują się:

- wynajem sali na weekendy integracyjne, szkolenia, imprezy okolicznościowe, pikniki, przyjęcia itp.
 - noclegi w sali koedukacyjnej
 - wynajem pola namiotowego, o powierzchni 3 tys mkw., położonego w ogrodzie spółdzielni.
- Kliencii Spółdzielni Socjalnej Dobra Siła to:
- organizacje pozarządowe (m.in. Forum Animatorów Społecznych, które prowadzi w Ośrodku cykl zajęć edukacyjno-animacyjnych pod nazwą „Akademia Rozwoju Lokalnego”),
 - szkoły gimnazjalne i ponadgimnazjalne, uczestniczące w zielonych szkołach, obozach edukacyjnych, półkoloniach,
 - zorganizowane grupy młodzieżowe (m.in. uczestniczące w programach wymiany mię-

dzynarodowej),

- uczestnicy wizyt studyjnych.

Spółdzielnia Socjalna Dobra Siła promuje się przede wszystkim bezpośrednio z klientami i potencjalnymi klientami, wykorzystuje też rekomendacje innych klientów, stronę internetową i media społecznościowe.



FOT. FOTOGRAFIE POCHODZĄ ZE STRON: ELK.EWANGELICZY.MAZURY.PL, DOBRASILA.PL, HTTPS://WEB.FACEBOOK.COM/DOBRASILASPOLDZIELNISOCJALNA/?REF=TS

Stowarzyszenie „Niepełnosprawni dla Środowiska EKON”

Stowarzyszenie „Niepełnosprawni dla Środowiska EKON” ma swoją siedzibę przy ul. J. Mortkowicza 5 w Warszawie.

Stowarzyszenie jest przedsiębiorstwem społecznym, którego celem jest aktywizacja zawodowa i tworzenie miejsc pracy dla osób niepełnosprawnych. Cały wypracowany zysk przeznaczony jest wyłącznie na cele statutowe organizacji.

Stowarzyszenie powstało w 2003 roku w wyniku wspólnej inicjatywy osób niepełnosprawnych oraz tych, których zainteresowania i pasje związane były z ekologią i ochroną środowiska.

Założyciele postawili sobie za cel zbudowanie przedsiębiorstwa społecznego, tworzą-

cego miejsca pracy przede wszystkim dla najbardziej zagrożonej wykluczeniem społecznym grupy osób chorujących psychicznie i z niepełnosprawnością intelektualną. Za podstawowy obszar działalności przyjęto ochronę środowiska.

W ten sposób od 11 lat pracownicy Stowarzyszenia odbierają „u źródła” tj. bezpośrednio z firm, instytucji oraz lokali mieszkalnych, segregowane odpady opakowaniowe, które następnie poddawane są skrupulatnemu procesowi segregacji i przygotowywane do recyklingu. Poziom trudności i skomplikowania wykonywanych w pracy czynności nie jest wysoki. Dzięki odpowiedniemu przeszkoleniu jest możliwy do opanowania także przez osoby o znacznym stopniu niepełnosprawności, w tym



FOT. FOTOGRAFIE POCODZĄ Z ARCHIWUM STOWARZYSZENIA „NIEPEŁNOSPRAWNI DLA ŚRODOWISKA EKON”



chorujących psychicznie i upośledzonych umysłowo. Inspiracją niniejszego przedsięwzięcia był niski poziom odzysku surowców opakowaniowych w Polsce, ale także niski poziom zatrudnienia osób z niepełnosprawnościami.

Stowarzyszeniu udało się stworzyć ponad 400 nowych, tzw. zielonych miejsc pracy dla osób ze znacznym i umiarkowanym stopniem niepełnosprawności, z czego prawie 200 przypadło chorującym psychicznie.

Charakteryzująca się tworzeniem miejsc pracy dla osób zagrożonych wykluczeniem społecznym, działalność Stowarzyszenia EKON, odróżnia je od tradycyjnych inicjatyw podejmowanych przez organizacje pozarządowe, polegających wyłącznie na działaniu na rzecz tych osób przy ich biernym udziale.

Najwięcej osób zatrudnionych w EKON zajmują się cyklicznym odbiorem odpadów wprost od mieszkańców warszawskiej dzielnicy Ursynów. Dzięki takiemu systemowi zbiórki, a następnie segregacji prowadzonej przez pracowników



Stowarzyszenia EKON, ponad 90% odpadów podlega recyklingowi, natomiast pozostałości przekazywane są m.in. do produkcji paliw alternatywnych. Recyklingowi zostają poddane takie surowce jak papier, szkło, metale czy plastik.

Równie ważnym celem działalności Stowarzyszenia jest edukacja ekologiczna. Działania edukacyjne skierowane są zarówno do dorosłych mieszkańców, jak również dzieci i młodzieży. Obejmują szkolenia z zakresu ochrony



środowiska, ekologii i gospodarki odpadami opakowaniowymi.

Stowarzyszenie EKON opracowało Elementarz ekologiczny, który uczy mieszkańców zachowań pro-ekologicznych oraz zasad segregacji odpadów.



Stowarzyszenie organizuje specjalne szkolenia i warsztaty dla firm i organizacji, dotyczące ochrony środowiska, gospodarki odpadami i recyklingu.

EKON prowadzi także razem z firmami i innymi NGO kampanie edukujące konsumentów, takie jak wspólna kampania z Orange na rzecz zrównoważonego rozwoju, kampania „Stop Marnotrawstwu” prowadzona wspólnie z Carrefour, czy kampania edukacyjna zrealizowana w partnerstwie z Fundacją Nasza Ziemia.

Duże znaczenie ma edukacja najmłodszych, dlatego Stowarzyszenie EKON realizuje specjalne programy lekcyjne w szkołach podstawowych i gimnazjach, ucząc dzieci zachowań pro-ekologicznych i szerokiego myślenia o środowisku. Bierze udział w licznych piknikach i eventach np. Warszawskie Dni Recyklingu, Dni Ziemi na Polach Mokotowskich, Dni Ursynowa itd. Współpracuje z gminami na terenie kraju w zakresie doradztwa w zbiórce i segregacji odpadów (m.in. Gmina Łapy, Gmina Brzeziny). Za swoje działania EKON był wielokrotnie nagradzany m. in. przez PFRON, Forbes/PwC, Miasto Stołeczne Warszawa i wielu innych.

Stowarzyszenie „Tęcza Radzików”

Stowarzyszenie „Tęcza Radzików”, ma swoją siedzibę pod adresem: Radzików Ihar 10/18, 05-870 Błonie. Stowarzyszenie jest młodą organizacją – działa od czerwca 2014 roku i jej głównym obszarem działania jest osiedle Radzików Ihar.

Głównym celem stowarzyszenia jest promowanie i działanie na rzecz podtrzymywania tradycji narodowej, ochrony dóbr kultury, pielęgnowania polskości oraz rozwoju świadomości narodowej, obywatelskiej i kulturowej. Ponadto, stowarzyszenie działa na rzecz rozwijania postaw obywatelskich, rozwoju społeczności lokalnej – animuje i organizuje działania na rzecz kultury, oświaty, edukacji przedszkolnej, sporto-

wej i artystycznej wśród starszych i młodszych mieszkańców osiedla Radzików Ihar.

Jednym z zasobów stowarzyszenia jest pasieka – właśnie w oparciu o pasiekę i o wiedzę zespołu na temat hodowli pszczół, Stowarzyszenie „Tęcza Radzików” uruchamia działalność odpłatną. Pierwsze szkolenie dla dzieci z Przedszkola Publicznego w Zaborowie odbędzie się 3.12.2015. Członkowie stowarzyszenia chcą też utrzymać ciągłość finansowania dla pasieki, która na początkowym etapie funkcjonowania nie zarabia sama na siebie zdecydowali się prowadzić ten typ działalności. Nie bez znaczenia przy rozpoczynaniu działalności odpłatnej jest dla tej grupy swoboda w podejmowaniu działań na rzecz stowarzyszenia i samowystarczalność w finansowaniu działań stowarzyszenia, czyli niepoleganie wyłącznie na dotacjach, darowiznach etc.

W ramach działalności odpłatnej Stowarzyszenie ma następującą ofertę:

1. Edukacja ekologiczna w oparciu o pasiekę i pszczoły. Zajęcia edukacyjne dla dzieci i młodzieży szkolnej oraz dla przedszkolaków będą się odbywać przy użyciu ula pokazowego. W okolicy nie ma takiej oferty, zaś najbliższy edukator przyjeżdża na takie zajęcia aż spod Kielc. Da to możliwość realizacji zajęć edukacyjnych dla dużej liczby szkół i przedszkoli z okolicy, po rozsądnych kosztach.
2. Wypożyczanie uli rolnikom, którzy mają uprawy i chcą zwiększyć swoje plony. Taka usługa wymaga mobilnej pasieki (co nie jest dużą przeszkodą). Ale korzyści są obopólne: rolnicy mają wyższe plony, a stowarzyszenie ma dużą ofertę miodów, także z możliwością pozyskania ziółomiodów i miodów smakowych (np. słonecznikowy, faceliowy, lipowy, rzepakowy, gryczany). Jest to też dobry sposób na podniesienie świadomości rolników z



okolicy. Może to też być ciekawa oferta dla ekologicznych producentów upraw.

3. Zajęcia dla rodzin z dziećmi – w formie wolontariatu rodzinnego. W trakcie okresu jesienno-zimowego, kiedy pszczoły śpią, wymagane są drobne naprawy uli i rozbudowa pasieki. Drobne naprawy uli, w formie powtarzalnych zajęć (np. robienie ramek), połączone z zajęciami edukacyjnymi, mogą być prowadzone w formie zajęć dla całych rodzin, co z jednej strony pozwoli rodzinom na ciekawe spędzenie wspólnego czasu i wspólne pomaganie, a z drugiej strony będzie dużym wsparciem dla stowarzyszenia. Pobieranie niewielkich opłat (np. 10 zł od rodziny za godzinę zajęć, przy założeniu że w jednych zajęciach biorą udział 4 rodziny i w ciągu jednego dnia jest 6-7 zajęć), pozwoli w ciągu 1 dnia na zebranie ok. 300 zł.

4. Wynajem miodziarki i innego sprzętu dla właścicieli małych pasiek z okolicy.

Partnerami tych działań są: Pszczelarium z Warszawy oraz Gmina Błonie.

Klientami stowarzyszenia są: szkoły (od podstawowej do ponadgimnazjalnej), przedszkola, rolnicy, właściciele kilku uli (małych pasiek).



FOT. FOTOGRAFIE POCHODZĄ ZE STRONY: ZACHODNIEMAZOWISZE.INFO
HTTPS://WEB.FACEBOOK.COM/STOWARZYSZENIE/TECZARADZIKOW/?REF=TS

Nidzicka Fundacja Rozwoju NIDA

Nidzicka Fundacja Rozwoju NIDA z siedzibą w Nidzicy działa od 1994 roku. Ma swoją siedzibę przy ul. Rzemieślniczej 3, 13-100 Nidzica.

Od początku swojego działania Fundacja wspiera rozwój małej i średniej przedsiębiorczości (poprzez udzielanie poręczeń kredytów bankowych i pożyczek, doradztwo ekonomiczne i prawne czy organizację targów i wystaw), promuje i rozwija turystykę, wspomaga tworzenie nowych miejsc pracy, a także wspiera inicjatywy z zakresu ekonomii społecznej.

Flagowym programem Fundacji NIDA promującym i rozwijającym ekonomię społeczną jest Garncarska Wioska. Garncarska Wioska działa w formie spółki z o.o. Powstała pod koniec 2007 roku w Kamionce koło Nidzicy.

Celem jej powstania było stworzenie dobrze funkcjonującego i modelowego przedsiębiorstwa społecznego na wsi, złożonego z kilkunastu różnych podmiotów – organizacji i



osób prowadzących działalność gospodarczą.

Garncarska Wioska zatrudnia kilkunastu pracowników, współpracuje z zewnętrznymi podmiotami, twórcami ludowymi. Pracownicy wioski prowadzą trzy stale działające pracownie produkcyjne: garncarską, krawiecką i papieru czerpanego. Prowadzą także warsztaty rzemieślnicze dla grup zorganizowanych bądź osób indywidualnych. Przedsiębiorstwo organizuje konferencje, szkolenia, jarmarki. Uczestni-



► Plan Garncarskiej Wioski

FOT. IWONA OLKOWICZ (5)

czy również w pokazach plenerowych, targach krajowych i międzynarodowych. Coraz więcej mieszkańców Kamionki i sąsiednich wsi angażuje się w prace Garncarskiej Wioski, trwają nowe kursy nabywania umiejętności wykonywania ginących zawodów. W okolicznych wioskach tworzone są stowarzyszenia i firmy, które prowadzą działalność gospodarczą we współpracy z Garncarską Wioską.

W Garncarskiej Wiosce działa też suszarnia ziół, mazurska kuźnia, jarzębinowy amfiteatr przyklejony do starej stodoły, gdzie odbywają się koncerty m.in. Bułata Okudźawy.

W sąsiedztwie Garncarskiej Wioski, od kilku lat funkcjonuje Rajski Ogród, który zajmuje 5 tysięcy hektarów. Ogród założony jest na planie drzewa, którego „konary” są alejami łączącymi trzydzieści zakątków tematycznych.

Rajski Ogród to pierwszy i największy na Mazurach ogród pokazowy połączony z pomysłem na przedsiębiorczość społeczną. W granicach Rajskiego Ogrodu urządzony jest Park Odkrywców – przestrzeń, w której dzieci, młodzież i dorośli mogą dokonywać doświadczeń

związanych ze zjawiskami przyrody, prowadzić obserwacje i badania przyrodnicze, uczyć się poprzez zabawę. Elementem ogrodu jest także lapidarium i interaktywny model oczyszczalni ścieków. Na skraju „Rajskiego Ogrodu” wybudowany został dom pracy twórczej dla dzieci i młodzieży „NIEZAPOMINAJKA”.

Klientami Garncarskiej Wioski są szkoły, przedszkola, zorganizowane grupy, pracownicy firm, które chcą działać społecznie i rozwijają wolontariat pracowniczy, instytucje publiczne.



► Plan Rajskiego Ogrodu oraz jego pomysłodawca Krzysztof Margol



► Fragment Rajskiego Ogrodu



► I Festiwal Bułata Okudźawy w Garncarskiej Wiosce



Oferta Garncarskiej Wioski jest bardzo szeroka: od zajęć w pracowniach (garncarskiej, papieru czerpanego, krawieckiej), poprzez zwiedzanie Rajskiego Ogrodu, edukacja dzieci i młodzieży oraz dorosłych (wycieczki zorganizowane), organizacja imprez (m.in. wesele mazurskie), wynajem przestrzeni na szkolenia i konferencje

czy sprzedaż pamiątek – w Garncarskiej Wiosce funkcjonuje sklepik, w którym można m.in. nabyć gliniane naczynia i ozdoby świąteczne.

Do przygotowania opisu korzystano z materiałów dostępnych na stronach: www.nida.pl, www.rajski.ogrod.org.pl, www.pelplin.pl/z-wizyta-w-garncarskiej-wiosce



► Pracownia garncarska

Stowarzyszenie Leśna Ławszowa

Stowarzyszenie Leśna Ławszowa działa we wsi Ławszowa położonej na terenie obszaru Natura 2000 Bory Dolnośląskie, największego zwartego kompleksu lasów na granicy województw Dolnośląskiego i Lubuskiego.

Głównym celem stowarzyszenia jest promowanie i działanie na rzecz rozwoju wsi Ławszowa. Powstało ono na bazie działań związanych z tworzeniem sołectkiej strategii rozwoju wsi oraz przystąpieniem wsi do Programu Odnowy Wsi Dolnośląskiej.

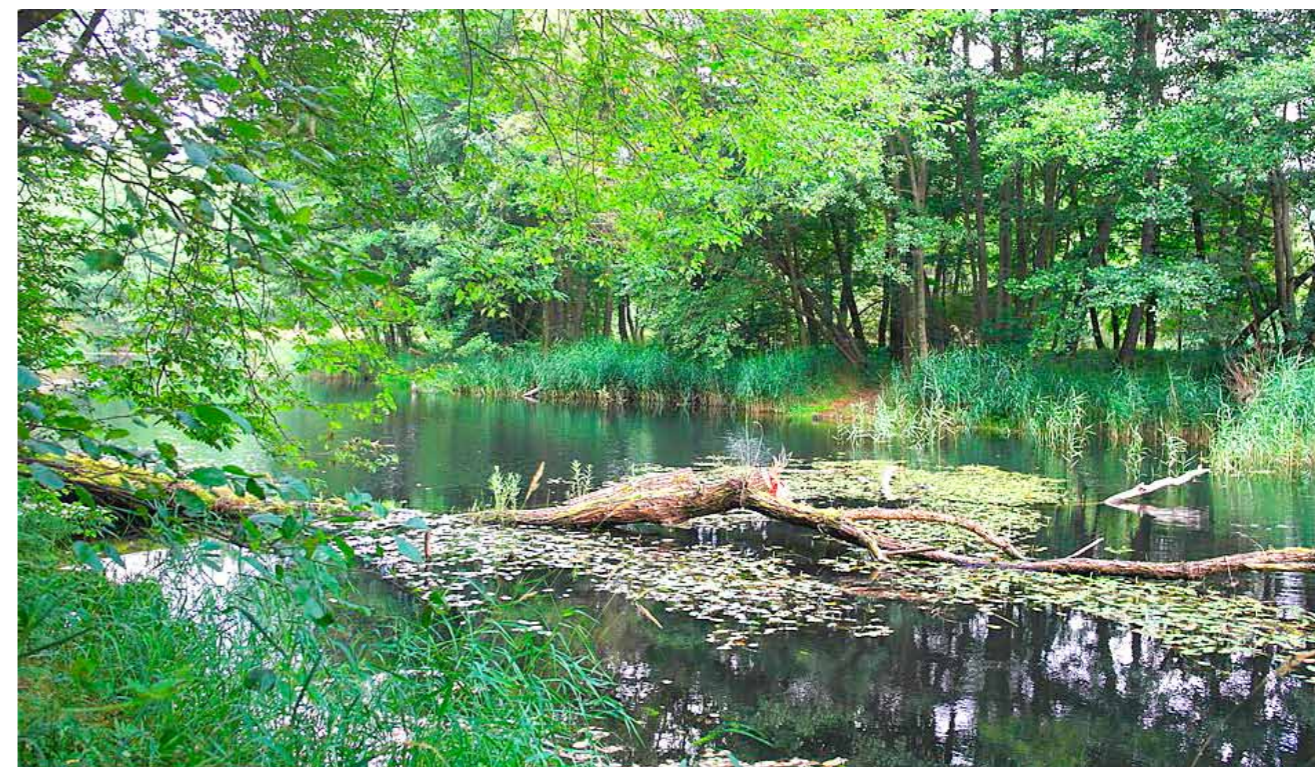
Od 2012 roku wieś stara się aktywnie wykorzystać niepowtarzalne walory swego położenia – wieś leży bezpośrednio nad piękną i czystą rzeką Kwisą, która jest rajem dla wędkarzy i kajakarzy. Wielbiciele runa leśnego znajdują tu liczne gatunki grzybów, jagody a miłośnicy przyrody mogą się wsłuchać w koncerty rzadkich

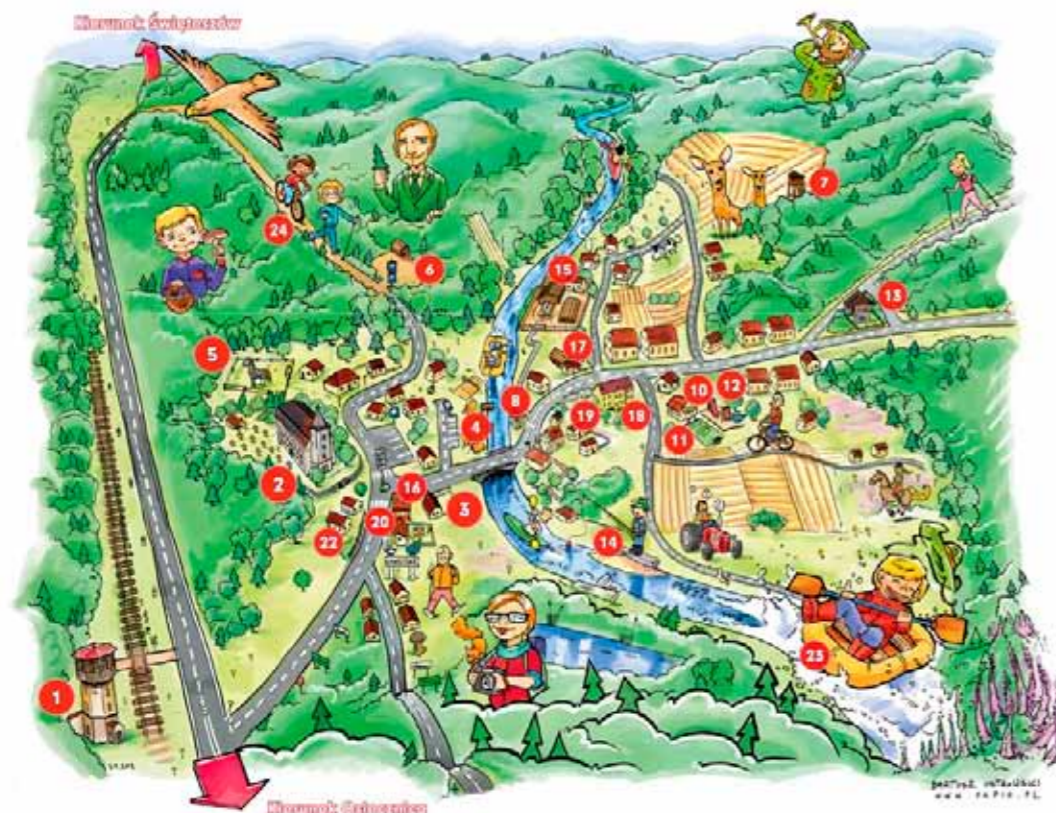
gatunków owadów i ptaków: pleszki, lelka, sóweczki, włośchatki. W bezpośrednim sąsiedztwie wsi znajdują się ciągnące się kilometrami wrzosowiska będące miejscem pożytku dla pszczoł zbierających nektar dla znanego i smacznego miodu wrzosowego z Borów Dolnośląskich.

Miejscowość od kilku lat jest wsią tematyczną która propaguje swoje dziedzictwo przyrodnicze oraz kulturowe wykorzystując współpracę podmiotów działających lokalnie t.j stowarzyszenia, skansenu Leśne Licho, podmiotu organizującego spływy pontonowe Pont-car. Tworzenie oferty wsi tematycznej wsparła Fundacja Ekologiczna „Zielona Akcja”

W ramach swojej oferty odpłatnej wieś proponuje zajęcia dla grup turystów, grup szkolnych obejmujące atrakcje związane z ruchem, przyrodą, rękodziełem i smacznymi, leśnymi kulinariami:

- spływy pontonowe i kajakowe z możliwością obserwacji przyrody i kąpielami w rzece,





- 1 Zabytkowa wieża ciśnień 1902r
- 2 Kościół 1823
- 3 Pracownia twórcza „Leśne Licho”
- 4 Pole namiotowe i przystań pontonowa
- 5 Stadnina koni
- 6 Parking leśny „Dwa kilometry”
- 7 Ambona myśliwska
- 8 Galeria „Betula”
- 9 Sala gimnastyczna
- 10 Szkoła
- 11 Świetlica
- 12 Plac zabaw
- 13 Kaplica św. Huberta
- 14 Przystań wędkarska
- 15 Zakład przeróbki drewna
- 16 Sklep spożywczo-przemysłowy + agencja pocztowa
- 17 Sklep spożywczo-przemysłowy
- 18 Sklep spożywczo-przemysłowy
- 19 Krzyż pokutny
- 20 Zakład stolarski
- 21 Remiza strażacka
- 22 Zabytkowy mur przykościelny
- 23 Spływy pontonowe
- 24 Trasy nordic walking i rowerowe

- gry i zabawy terenowe m.inn wyprawy odkrywców „Leśne opowieści w Ławszowej”, „Historyczna wyprawa po kościele i wieży w Ławszowej”,
- słuchanie owadzych koncertów, słuchanie wycia i tropienie śladów wilka, rozpoznawanie ptaków,
- zbieranie, przetwarzanie i smakowanie potraw z grzybów (gołąbki z zielonkami, zupa z zielonek),
- obserwowanie gwiazd nocą na ciemnym nieboskłonie bez zakłóceń świateł miejskich,
- warsztaty z siana, słomy, brzozy, szyszek,
- pokazy sprzętów i narzędzi związanych z historią i kulturą regionu w Pracowni Twórczej „Leśne Licho” oraz w Galerii „Betula”.
- wizyta w stadninie koni,
- poczęstunek drwała – leśne przysmaki i potrawy oraz smakowanie miodowych dese-



rów w gospodarstwie pasiecznym „Miodowa zagroda”.

Stowarzyszenie pozyskuje też aktywnie środki na działania promujące i aktywizujące wieś m.inn z Funduszu Inicjatyw Obywatelskich oraz samorządu Gminy Osiecznica.

Więcej <https://pl-pl.facebook.com/Lawszowa>, www.wioskizpomyslem.pl

Lokalna Grupa Działania Duch Gór

Partnerstwo Ducha Gór powstało w 2004 r. jako fundacja, od 2008 r. działa jako Lokalna Grupa Działania z siedzibą w Karpaczu, ul. Konstytucji 3 Maja 25, 58-540 Karpacz.

Główne obszary działań:

- produkty lokalne i praktyczny wymiar dla ludzi, wprowadzanie do obrotu, legalizacja i certyfikacja
 - edukacja regionalna
 - promocja obszaru LGD – Kraina Ducha Gór
 - rozwój lokalny: społeczny, gospodarczy i publiczny
 - partycypacja – wsparcie społeczności lokalnych, organizacji, partnerstw
- Główne źródła finansowania:
- działalność projektowa i środki pozyskiwane

- z PROW 2007-2013, 2014-2020, POKL, FIO, środki samorządu województwa, środki jst, lasy państwowe itd., sponsoring prywatny,
- działalność odpłatna: prowadzenie sklepu z produktami lokalnymi w Karpaczu w siedzibie Fundacji, szkolenia, cateringi z produktów lokalnych, organizacja wizyt studyjnych dla innych Lokalnych Grup Działania oraz grup zorganizowanych.





Przykładem prowadzenia działalności odpłatnej jest Skarbiec Ducha Gór który powstał w 2012 r. ze środków pozyskanych z Funduszu Inicjatyw Obywatelskich – były środki i czas na zatrudnienie animatora prowadzącego galerię-sklepik, możliwość wypracowania zasad funkcjonowania i marki lokalnej związanej ze specyfiką regionu Karkonoszy oraz poszukiwanie i zintegrowanie producentów.

W umowie z miastem LGD zobowiązało się również do prowadzenia Informacji Turystycznej „przy okazji”. IT utrzymywano z działalności odpłatnej LGD ponieważ miasto nie zapewniło środków finansowych.

Obecnie, od lipca 2015 r. miasto zleciło prowadzenie IT i płaci część kosztów jej prowadzenia



t.j. zatrudnienia pracownika i koszty utrzymania pomieszczeń.

Flagowe produkty Skarbcia Ducha Gór to:

- przetwory Karkonoskie Smaki – Barbara Matyja,
- sery łomnickie – kozie Barbary i Daniela Sołowskiego,
- likier karkonoski – Abditus sp. z o.o., Łuszczyński Tomasz,
- artystyczne pierniki „Słodka Chatka”, Marcin Goetz,
- gospodarstwo Kowalowe Skąły – Agata Kowal-Ruschil – mięso owcy wrzosówki, wyroby, edukacja,
- sklep lokalny „Wiejskie delicje” w Łomnicy,
- oraz wyroby ceramiczne, tkackie, rękodzielnicze z regionu Karkonoszy.

Skarbiec prowadzi promocję swojej działalności oraz zajęcia szkoleniowe z zakresu tworzenia i animowania produktów lokalnych oraz tworzenia marki lokalnej.

Więcej informacji na www.dochgor.org, www.krainaduchagor.org

Fundacja Ekologiczna „Zielona Akcja”

Fundacja Ekologiczna „Zielona Akcja” założona została w 1991r., jest organizacją pożytku publicznego z siedzibą w Legnicy, ul Orła Białego 2, 59-220 Legnica, www.zielonaakcja.pl



Główne obszary działań:

- Ochrona przyrody i krajobrazu,
- Edukacja ekologiczna,
- Partycypacja – wsparcie społeczności lokalnych, organizacji, partnerstw w zakresie pozyskiwania środków oraz organizowania działań,

Prowadzenie kampanii informacyjnych i edukacyjnych.

Do 2001r. Fundacja prowadziła działalność gospodarczą w zakresie nasadzeń i pielęgnacji terenów zielonych. Przychody z tej działalności były przekazywane na działania statutowe.

Główne źródła finansowania Fundacji to przede wszystkim:

- działalność projektowa i pozyskiwanie środków z NFOŚiGW, WFOŚiGW, POIŚ, EOG,

- POKL, FIO, Fundacji Batorego,
- działalność odpłatna w zakresie prowadzenia szkoleń kampanii informacyjnych, konsultacji, wydawania publikacji, opracowywania strategii, programów, badań eksperckich.

Przykładem najdłużej prowadzonej działalności odpłatnej jest Program edukacyjny „Lekcje w Przyrodzie” realizowany od 1994 r na terenie obszarów chronionych Dolnego Śląska m.inn Parku Krajobrazowego „Chelmy”, Przemkowskiego i Książańskiego Parku Krajobrazowego, Pogórza Kaczawskiego, obszarów Natura 2000 Bory Dolnośląskie i Dolina Odry. Zajęcia odbywają się również na terenie wiosek tematycznych które Fundacja animuje od 2011 jako program „Wioski z pomysłem” www.wioskizpomyslem.pl.

Zajęcia prowadzone są w taki sposób aby uruchomić wszystkie zmysły dzieci i zachęcić do uważnego obserwowania przyrody, jak również do udziału w grach tematycznych, podchodach i zabawach edukacyjnych. Celem zajęć jest dostarczenie dzieciom możliwości radosnej zabawy na łonie natury oraz pokazanie zalet czynnego wypoczynku w kontakcie z przyrodą.

Zajęcia są wkomponowane w założenia podstawy programowej i wspomagają nauczycieli w zakresie edukacji przyrodniczej i regionalnej, a dzięki wyprowadzeniu dzieci poza mury szkolne, wspomagają lepsze zrozumienie zjawisk przyrodniczych i geologicznych bezpośrednio w terenie.

Dzieci pracują podzielone na grupy zwiadowcze, co pozwala zaaktywizować wszystkich uczestników i pokazać zalety współpracy w grupie i zalety twórczego myślenia o przyrodzie.

Zajęcia zamawiają szkoły wszystkich poziomów nauczania, przedszkola, ośrodki wychowawcze, grupy zorganizowane.

Prowadzone są przez instruktorów edukacji przyrodniczej – stały zespół fachowców i znawców przyrody.



Poza ofertą zajęć dla grup szkolnych Fundacja przygotowuje nauczycieli do prowadzenia zajęć w terenie w oparciu o swoje wieloletnie doświadczenia. Więcej informacji na stronach www.lekcjewprzyrodzie.pl.

A od 2011 roku przygotowuje również liderów i animatorów z wiosek tematycznych do prezentacji dziedzictwa przyrodniczego i kulturowego w sposób aktywny który buduje ciekawą ofertę turystyczną w wiosce. Więcej informacji na www.zielonaakcja.pl oraz www.wioskizpomyslem.pl.



Stowarzyszenie „Jezierzyca”

Stowarzyszenie „Jezierzyca, prowadzi swoje działania od 2008r na rzecz rozwoju sołectwa Krzelów – Jezierzyca. Jego adres to Krzelów 86, 56-160 Krzelów.

Celem głównym stowarzyszenia jest aktywizacja społeczeństwa Krzelowa do wspólnego działania na rzecz swego środowiska.

Stowarzyszenie realizuje swoje cele m.in. poprzez dbanie o własną świetlicę jako miejsce spotkań, kultywowanie tradycji kresowych poprzez organizację corocznej imprezy „Lipcówka w Krzelowie”, wymianę dzieci i młodzieży z Ukrainą i bliską współpracę z gminą Borki Wielkie z Ukrainy. Organizacja realizuje liczne projekty na rzecz rozwoju wsi dotyczące wyposażenia świetlic, promocji produktu lokalnego, wspieranie dzieci i młodzieży poprzez organizację ferii i wakacji, pisanie kroniki Krzelowa i projekty na rzecz aktywizacji seniorów.



Stowarzyszenie przygotowało i zrealizowało od 2008 roku aż 17 projektów ze środków samorządu gminy i powiatu, Funduszu Inicjatyw Obywatelskich, ASOS, działań Leader PROW 2007-2013.

Inicjatorką wielu działań jest Wanda Hańska, która pomimo swego wieku potrafi bardzo skutecznie pozyskiwać środki finansowe i inicjować ciekawe przedsięwzięcia.

W ramach dwóch projektów kierowanych do seniorów: „Zmieniamy życie seniora bo na radę przyszła pora” oraz „Teraz MY – aktywni seniorzy w gminie Niechlów” powstał pomysł aby stowarzyszenie w ramach działalności odpłatnej prowadziło działania aktywizujące seniorów.

Członkowie znają specyficzne potrzeby tej grupy i potrafią zapewnić serdeczną i miłą atmosferę dla grup z Uniwersytetów III wieku, Klubów seniora, Rad seniorów, Chórów i ze-



społów ludowych oraz zorganizowanych grup seniorów z innych miejscowości:

W ofercie:

- zabawy z lat młodszych,
- gry pamięciowe,
- warsztaty rękodzieła – zajęcia z bibułą, robienie kwiatów, ozdoby choinkowe,
- darcie pierza,
- sesje zdjęciowe: senior w kapeluszu,
- poczęstunek smaków dzieciństwa,

- wspólne zajęcia kulinarne.

W ten sposób organizacja proponuje nową energię na nowy etap życia oraz uwagę i czas, który członkowie stowarzyszenia mogą poświęcić uczestnikom zajęć. Do zajęć może zostać wykorzystana świetlica, którą opiekuje się stowarzyszenie a jak potrzeba animatorki mogą dojechać też na miejsce ze swoimi materiałami do prowadzenia zajęć.

Kontakt www.jezierzycyca.pl

Stowarzyszenie „Z Edukacją w Przyszłość”

Stowarzyszenie „Z Edukacją w Przyszłość” z siedzibą w Korzeczniku 41, 62-650 Kłodawa (woj. wielkopolskie) zostało założone w sierpniu 2002 roku jako lokalna organizacja, której celem jest edukacja dzieci, młodzieży i osób dorosłych oraz rozwój lokalny.

W czerwcu 2005 roku Stowarzyszenie powołało Centrum Kształcenia Ustawicznego, które prowadziło różne szkoły ponadgimnazjalne dla dorosłych. Największym powodzeniem cieszyły się Technika Rolnicze (3 i 4-letnie). Od

2012 roku, po wejściu w życie zmiany Ustawy o systemie oświaty, szkoły te były wygaszane, a w ich miejsce prowadzone są kwalifikacyjne kursy zawodowe w zawodzie rolnik.

Dawniej technika, a obecnie kursy kwalifikacyjne, prowadzone są w ramach odpłatnej działalności Stowarzyszenia. Wysokość opłat dostosowana jest do potrzeb placówki, ale także możliwości słuchaczy, na ich wniosek stosowane są różne ulgi i zwolnienia z opłat.

Klientami CKU są młodzi mieszkańcy okolicznych gmin, którzy chcą uzyskać kwalifikacje





potrzebne do przejścia i prowadzenia gospodarstwa rolnego oraz do pozyskania środków z PROW np. premii dla młodego rolnika.

Stowarzyszenie próbowało różnych form dotarcia do potencjalnych uczniów z ofertą Centrum, takich jak plakaty, ulotki, kalendarzyki, informacja na stronie internetowej. Najskuteczniejszy jednak okazał się tzw. marketing szepcany, czyli informacja o ofercie przekazywana



znajomym i rodzinie przez naszych absolwentów. Być może dlatego, że informacja ta poparta była pozytywnymi doświadczeniami słuchaczy z relacji z nauczycielami, podmiotowym traktowaniem, otwartością całego personelu.

Nauka odbywa się w soboty i niedziele w budynku, w którym na co dzień odbywają się zajęcia szkoły podstawowej prowadzonej przez Stowarzyszenie. Sale lekcyjne wyposażone są w podstawowy sprzęt oraz rzutniki multimedialne i ekrany. Dzięki wpłatom słuchaczy budynek jest sukcesywnie remontowany.

W wyniku modernizacji części strychu powstały nowe sale lekcyjne z zapleczem sanitarnym. Planowany jest kolejny etap remontu i dalsza modernizacja powierzchni strychowych. Powstanie duża, otwarta, wielofunkcyjna sala, w której zostanie zlokalizowana m.in. biblioteka z czytelnią oraz pracownia komputerowa i językowa.

Powołanie CKU było odpowiedzią na ważne potrzeby środowiska lokalnego. Wielu mieszkańców nie posiadało średniego wykształcenia, innym brakowało kwalifikacji. Podjęcie nauki w przyjaznym środowisku u wielu osób wyzwoliło chęć kontynuacji nauki na studiach, u innych podniosło poczucie własnej wartości, a wielu wróciło aby zdobywać kolejne kwalifikacje.

Stowarzyszenie Inkubator Kreatywności Społecznej



ul. Ośrednia 17, 21-450 Stoczek Łukowski, tel. 503 028 322, e-mail: iks.ngo@gmail.com www.iksstoczek.pl www.fb.com/iksstoczek
Data zarejestrowania: 29-05-2013
Forma prawna: Stowarzyszenie

Zakres prowadzenia działalności odpłatnej

Stowarzyszenie Inkubator Kreatywności Społecznej (IKS) to grupa młodych osób, które

po doświadczeniach z innych organizacji postanowiła założyć własne stowarzyszenie, które będzie się skupiało na pobudzaniu aktywności lokalnej i promocji miasta Stoczek Łukowski i okolicznego regionu. W swoich działaniach skupia się na wspieraniu lokalnych liderów, rozwoju kompetencji społecznych wśród młodzieży, jak również na propagowaniu nowoczesnych form marketingu miejsc, a wszystko to przy użyciu nowoczesnych narzędzi i technologii. Od 2013 r. IKS jest ośrodkiem Działaj Lokalnie, w ramach którego to programu przydziela dotacje na projekty zgłaszane przez lokalną społeczność. Od 2015 r. organizacja prowadzi również Pracownię Orange. Aktywność stowarzyszenia została doceniona m.in. poprzez przyznanie grantu na stworzenie lokalnego partnerstwa Polsko-Amerykańskiej Fundacji Wolności.

W ramach działalności odpłatnej IKS prowadzi szkolenia z zakresu:

- organizacji gier terenowych, questów, spacerów multimedialnych i innych form promocji swojej miejscowości;
 - Komunikacji (wewnętrznej i zewnętrznej) oraz marketingu w organizacjach; pozarządowych z wykorzystaniem nowoczesnych technologii;
 - Tworzenie projektów społecznych, w tym projektów skierowanych do młodzieży;
 - Pozyskiwanie środków zewnętrznych na swoją działalność;
 - Rozwój kompetencji społecznych wśród młodzieży;
 - Tworzenie telewizji internetowej jako narzędzie do wsparcia rozwoju młodzieży;
 - Szkolenia tematyczne związane z wykluczeniem cyfrowym.
- Ponadto IKS prowadzi sprzedaż gadze-



tów związanych ze Stoczkiem Łukowskim oraz prowadzi projekty promocyjne dotyczące poszczególnych gmin z powiatu łukowskiego i okolicznych. W 2016 r. stowarzyszenie uruchomi również odpłatne wsparcie specjalistów np. (logopedów) czy grupy zabawowe dla najmłodszych. Odpłatność ma mieć charakter symboliczny i ma być przeznaczana na wyposażenie poszczególnych grup.

Największym zainteresowaniem cieszą się szkolenia z zakresu tworzenia questów i gier terenowych. To wciąż niedoceniane narzędzia, które potrafią przyciągnąć rzeszę turystów. W Polsce i na świecie stale rośnie ruch poszukiwaczy przygód, którzy właśnie w ten sposób chcą poznawać otaczające nas atrakcje. Co ważne, grę terenową można stworzyć w każdych warunkach, nawet na pustej łące. Nie wierzycie? Sprawdźcie. Stowarzyszenie IKS zaprasza do kontaktu.



Stowarzyszenie Centrum Edukacyjno- Wypoczynkowe „GAJÓWKA”

Stowarzyszenie ma siedzibę w stacji harcerskiej w Gaju (Gmina Witkowo) powiat gnieźnieński, województwo Wielkopolskie. Działa od 2010 roku.

Celami Stowarzyszenia są:

- organizacja wypoczynku dla dzieci i młodzieży,
- promocja ekologii i ochrony przyrody,
- upowszechnianie kultury fizycznej,
- działalność charytatywna,
- kształtowanie postaw patriotycznych,
- kształtowanie wrażliwości na sztukę, ochrona dóbr kultury i tradycji.

Stacja Harcerska w Gaju to przyjazne i pięknie położone wśród lasów Powidzkiego Parku Krajobrazowego. To idealne miejsce dla szkoleń, warsztatów, obozów dla dzieci, młodzieży i dorosłych oraz wszystkich gotowych do nauki i osobistego rozwoju.

Zasobem są budynki z salą do szkoleń, sale noclegowe na 45-50 miejsca, stołówka, kuchnia i łazienki. Pole namiotowe, tereny zielone, bo-



iska do siatkówki i piłki nożnej oraz padok. Kolejnym ważnym zasobem jest teren zielony wokół stacji, zagajnik oraz zagroda ze zwierzęta kozy. Padok daje możliwość oferty dla koniarzy.

Oferta Stowarzyszenia jest bardzo szeroka i obejmuje takie działania jak:

- wypoczynek letni i zimowy
- obozy konne





- zajęcia dla dzieci w siodle
- biwaki
- zielone szkoły
- imprezy integracyjne
- imprezy okolicznościowe
- i inne

W ramach powyższych ofert Stowarzyszenie organizuje: warsztaty artystyczne (żonglerka, bębny, fotografia, aktorstwo, sztuki



plastyczne), warsztaty zapomnianych tradycyjnych zawodów, warsztaty przyrodnicze, warsztaty kulinarne, zajęcia sportowe, ekologiczne, gry edukacyjne i terenowe, zajęcia integracyjne (np. ognisko, kulig, rajdy rowerowe, spływy kajakowe).

Ponadto, w ofercie stowarzyszenia znajdują się:

- wynajem sali na weekendy integracyjne, szkolenia, imprezy okolicznościowe, pikniki, przyjęcia itp.
 - noclegi w salach
 - wynajem pola namiotowego, położonego w ogrodzie stacyjny.
 - wynajem miejsca na biwakowanie z miejscem na ognisko, grill i wiatą drewnianą
- Klientami Stowarzyszenia są:
- organizacje pozarządowe
 - grupy harcerskie
 - szkoły gimnazjalne i ponadgimnazjalne, uczestniczące w zielonych szkołach, obozach edukacyjnych, półkoloniach itp.
 - uczestnicy wizyt studyjnych
 - osoby indywidualne
 - firmy

Stowarzyszenie promuje się przede wszystkim bezpośrednio z klientami i potencjalnymi klientami, wykorzystuje też rekomendacje innych klientów, stronę internetową i media społecznościowe.

Stowarzyszenie Światowid

Stowarzyszenie ma siedzibę w Małachowie Szemborowicach w Gminie Witkowo (powiat gnieźnieński) województwo Wielkopolskie

Cel działalności gospodarczej Stowarzyszenia to organizacja warsztatów zielarskich oraz spotkań dla pasjonatów zdrowego stylu odżywiania oraz dla tych, którzy chcą zmienić swój sposób odżywiania, połączone z wiadomościami o ziołach i przepisami potraw z ich zastosowaniem oraz ich zastosowaniem w medycynie naturalnej.

Siedziba stowarzyszenia znajduje się w wyremontowanym budynku po starej stajni. To przyjazne miejsce z pięknym widokiem, położone wśród pól przy zabytkowym parku. Stowarzyszenie za budynkiem posiada również zaplecze zieleni tj. ogród ziołowy – 150 m², plac zieleni – 250 m², staw oraz taras przy budynku o powierzchni 30 m². To idealne miejsce dla organizacji warsztatów ziołowych i spotkań integracyjnych. W okresie letnim stowarzyszenie wykorzystuje zioła z własnego ekologicznego ogrodu. Istnieje możliwość organizacji warsztatów w zamkniętej sali, jak i na świeżym powietrzu.

Zasobem jest budynek z salą do szkoleń o powierzchni 127 m². Stowarzyszenie posiada

wyposażenie szkoleniowe w postaci rzutnika, ekranu, telewizor LED 50 cali, sprzętu nagłośniającego (mikrofon nagłowny na jedno ucho i kolumny) do prowadzenia



warsztatów dla większej liczby osób, tablicy sucho ścieralnej, fipcharta i aparatu fotograficznego. W siedzibie stowarzyszenia jest również stały dostęp do internetu o zasięgu LTE. Poza tym stowarzyszenie posiada komplet mebli tarasowych (4 stoliki i 20 foteli), 10 stołów bankietowych o wymiarach 180x90 cm, 24 krzesła oraz trzy namioty ze stelażem o wymiarach 3x4 metry, umożliwiającymi przeprowadzanie warsztatów i spotkań na świeżym powietrzu.

Oferta Stowarzyszenia obejmuje warsztaty zielarskie z podziałem na grupy klientów:



1. grupa klientów – biznesowi, nastawieni na ciekawe zajęcia integracyjne dla pracowników i spędzanie czasu wolnego na łonie natury
 2. grupa klientów – edukacyjni, nastawieni na pozyskanie umiejętności merytorycznych i praktycznych związanych z stosowaniem ziół w żywieniu zdrowym stylu życia.
 3. grupa klientów – pasjonaci, nastawieni na spotkania na wymianę doświadczeń i eksperymenty z ziołami
- Klientami Stowarzyszenia są:
- dzieci i młodzież szkół i przedszkoli – organizowanie dla nich warsztatów w siedzibie stowarzyszenia, jak i w szkole
 - osoby indywidualne
 - firmy
 - organizacje pozarządowe – wizyty studyjne
- Stowarzyszenie promuje się przede wszystkim bezpośrednio z klientami i potencjalnymi klientami, wykorzystuje też rekomendacje innych klientów, marketing szeptany, stronę internetową i media społecznościowe.



Stowarzyszenie pod Żaglami



Stowarzyszenie działa od 2012 roku, swoją siedzibę ma w Trzemesznie (powiat gnieźnieński województwo Wielkopolskie).

Oferta prowadzenia statutowej działalności odpłatnej – oferta aktywnego wypoczynku rekreacyjno-integracyjnego dla firm, stowarzyszeń i osób indywidualnych nad wodą. Rejsy rekreacyjne kajakarsko-żeglarskie po jeziorze Popielewskim bądź innych akwenach, na których jest możliwość zwodowania łodzi żaglowych. Zajęcia z nauki podstaw żeglowania, bezpiecznego zachowania się na wodzie i dbania o środowisko naturalne. Oferta może obejmować spotkania jednodniowe przy ognisku jak i weekendowe z noclegiem i pełnym wyżywieniem.

Oferta zapewnia możliwość zorganizowania noclegu z pełnym wyżywieniem w lokalnych gospodarstwach agroturystycznych i dodatkowymi atrakcjami typu: paintball, jazda po lesie quadami i inne atrakcje dostosowane do indywidualnych potrzeb klienta.

Stowarzyszenie w swoich zasobach posiada: 3 łodzie żaglowe okryto-pokładowe z pełnym ożaglowaniem, 5 kajaków dwuosobowych, wio-



sła i kamizelki asekuracyjne oraz wykwalifikowaną kadrę z odpowiednimi uprawnieniami.

Oferta stowarzyszenia skierowana jest do:

- firm
- osób indywidualnych
- organizacji pozarządowych
- szkół, przedszkoli
- placówek opiekuńczo-wychowawczych tj. domów dziecka, placówek wsparcia dziennego, domów kultury itp.

Stowarzyszenie promuje się przede wszystkim bezpośrednio z klientami i potencjalnymi klientami, wykorzystuje też rekomendacje innych klientów, marketing szeptany, stronę internetową i media społecznościowe.



Fundacja na rzecz Rozwoju Polskiego Rolnictwa



► Promocja raportu *Polska wieś*

01-682 Warszawa, ul. Gombrowicza 19
tel. 22 864 03 90, fax 22 864 03 61
www.facebook.com/Fundacja.FDPA
www.fdpa.org.pl

Fundacja na rzecz Rozwoju Polskiego Rolnictwa (FDPA) jest niezależną organizacją pozarządową, która charytatywnie, naukowo i edukacyjnie angażuje się w działania społecznie użyteczne, przyczyniające się do rozwoju rolnictwa i obszarów wiejskich, wspierania społeczności wiejskich, zmniejszania skutków ubóstwa i przeciwdziałania skutkom bezrobocia na wsi i w małych miastach.

Fundacja należy do najaktywniejszych instytucji mikropożyczkowych i najbardziej dynamicznych instytucji rynku pracy w Polsce. Prowadzona od ponad 25 lat działalność ma na celu zapewnienie pomocy najbardziej potrzebującym osobom z obszarów wiejskich – przede wszystkim kobietom, osobom bezrobotnym

i młodzieży – w stworzeniu im równych szans na rynku pracy. FDPA zapewnia im wsparcie finansowe w formie pożyczek i dotacji, szkolenia, doradztwo, dofinansowanie staży i kursów zawodowych, warsztaty psychologiczne, warsztaty z technik poszukiwania pracy, doradztwo zawodowe oraz pośrednictwo pracy.

Fundusz Pożyczkowy FDPA jest częścią Krajowego Systemu Usług dla Małych i Średnich Przedsiębiorstw, a jego misją jest działalność na rzecz poprawy dostępu przedsiębiorstw do finansowania zewnętrznego. Oferta jest skierowana w szczególności do mikro, małych i średnich firm, w tym również do takich, które dopiero rozpoczęły swoją działalność i z powodu braku historii kredytowej lub zabezpieczeń mają trudności w zdobyciu finansowania komercyjnego. Doceniamy zapał młodych przedsiębiorców, którzy nie mają jeszcze wyników w postaci księgowego dochodu, ale za to mają wizjonerski pomysł i racjonalny, przemyślany plan jego wdro-



► Oferta FDPA jest skierowana w szczególności do mikro, małych i średnich firm, w tym również do takich, które dopiero rozpoczęły swoją działalność

żenia. Działamy w regionach, w sąsiedztwie naszych klientów, dlatego też posiadamy dobre rozeznanie rynku. Znamy problemy przedsiębiorców, dzięki czemu możemy być elastyczni i szybko reagować na ich potrzeby.



► Konferencja regionalna dla doradców rolnych dotycząca tematyki OZE

FDPA prowadzi również działalność edukacyjno-informacyjną i wspiera wysiłki wielu instytucji oświatowych i badawczych oraz współpracuje z instytucjami doradczymi wspierającymi rolników i mieszkańców wsi. Współpraca ze środowiskiem naukowym oraz angażowanie się w debaty na temat najbardziej istotnych i aktualnych zjawisk zaowocowała szeregiem niezwykle cenionych publikacji. Najbardziej znaną pozycją jest wydawany co dwa lata „Raport o stanie wsi – Polska Wieś”, który zapoczątkował wiele dyskusji na temat kondycji rolnictwa i problemów polskiej wsi.

Fundacja realizuje również projekty edukacyjne i informacyjne dla mieszkańców wsi, których celem jest promowanie zrównoważonego rozwoju obszarów wiejskich, upowszechnianie wiedzy na temat zmian klimatycznych i potrzeby działań adaptacyjnych w rolnictwie oraz zastosowania odnawialnych źródeł energii. W ramach tych działań powstały takie publikacje jak m.in. „Odnawialne źródła energii i działania adaptacyjne do zmian klimatu w rolnictwie i na wsi – przykłady doświadczeń w UE”, „Zmiany klimatu, a rolnictwo i obszary wiejskie”, „OZE dla domu i biznesu”, „Biogazownie szansa dla

rolnictwa i środowiska”, „Poferment nawozem dla rolnictwa”.

Od 2009 Fundacja organizuje Konkurs „Polska Wieś – dziedzictwo i przyszłość”, promując dorobek i dziedzictwo kulturowe polskiej wsi. Tym projektem wspierane są wysiłki tych, którzy wskazują istotną rolę obszarów wiejskich w kształtowaniu społeczeństwa europejskiego i znaczenia ich wartości kulturowych.

Fundacja prowadzi swoją działalność w siedmiu biurach terenowych: w Polczynie Zdroju (woj. zachodniopomorskie), Płocku, Radomiu i Siedlcach, (woj. mazowieckie), Łąncucie (woj. podkarpackie), Nowym Sączu (woj. małopolskie) i Zambrowie (woj. Podlaskie) oraz siedzibie głównej w Warszawie.

Więcej informacji na temat działalności Fundacji na rzecz Rozwoju Polskiego Rolnictwa znajdują Państwo na stronie internetowej www.fdpa.org.pl.



► Warsztaty_dla doradców rolnych dotyczące OZE



► Laureat konkursu Polska wieś – dziedzictwo i Przyszłość podczas promocji publikacji

Laboratorium Turystyki Mikołaj Lazor

Laboratorium Turystyki Mikołaj Lazor
<https://www.facebook.com/laboratoriumturystyki/>
www.turystyka-lubartow.pl
 607 814 726
 Mikołaj Lazor – właściciel
 Agnieszka Zygiel - marketing

Laboratorium Turystyki jest firmą istniejącą na rynku od lipca 2014 r. Główną ideą towarzyszącą zakładaniu działalności było: jak w ciekawy sposób organizować czas turystom odwiedzającym ziemię lubartowską? Do tej pory turyści przyjeżdżający w okolice Kamionki i Lubartowa odwiedzają tylko Muzeum Zamoyskich w Kozłówce, chlubę Lubelszczyzny, ale co dalej? Średni czas, jaki spędza przeciętny „Kowalski” w Muzeum to 2-3 godziny.

Laboratorium chce zająć się stworzeniem kompleksowej oferty dla turystów, tak aby wypełnić atrakcjami pozostały wolny czas „Kowalskiego”. Stąd pomysł na sieciowanie usług turystycznych na terenach wiejskich.

W małych społecznościach tkwi nieodkryty potencjał turystyczny, na który składają się umiejętności, wspomnienia, tradycje, a także



sprzęty, narzędzia, które w umiejętny sposób możemy przekształcić w produkt turystyczny. Najważniejsza jest współpraca, komunikacja a przede wszystkim uświadomienie ludziom wspólnych celów i korzyści, które wynikają ze wspólnych działań.





Sukcesem dotychczasowych działań Laboratorium jest uruchomienie na początku grudnia 2015 r., przy współpracy z Parafią Św. Anny w Lubartowie, Lubartowskiej Informacji Turystycznej i Pielgrzymkowej – przedsięwzięcia niezbędnego do skutecznej promocji regionu.

Zadaniem Laboratorium jest budowanie sieci współpracy między podmiotami zainteresowanymi działalnością turystyczną oraz zarządzanie powstałą siecią. Działania będą ukie-

runkowane na przygotowywanie i dystrybucję oferty dla klientów, monitorowanie realizacji zaleceń dla partnerów, organizacja zaplecza logistycznego. Najważniejsze wartości, którymi kieruje się Laboratorium to kompleksowość świadczonych usług oraz indywidualne podejście do każdego klienta. Do zasobów można zaliczyć przede wszystkim bogatą bazę kontaktów oraz doświadczenie kadry. Założyciel firmy Mikołaj Lazor – socjolog i animator społeczny,



dzięki zdobytemu doświadczeniu przy współpracy z NGO, działającymi w obszarze animacji społeczności lokalnych, aktywizacji mieszkańców, wykorzystywania lokalnego potencjału do budowania oferty turystycznej, stara się przenieść zdobytą wiedzę na teren. Jako animator czasu wolnego odpowiada za stworzenie oferty na indywidualne potrzeby klientów.

Ofertę Laboratorium Turystyki skierowana jest do wszystkich grup wiekowych. Dla najmłodszych będą to np. zajęcia edukacyjne w Kozłowieckim Parku Krajobrazowym, warsztaty rękodzielnicze, dla dorosłych imprezy integracyjne z grą terenową lub spływem kajakowym, a dla seniorów warsztaty poetyckie lub wspólnie wspomnianie dawnych czasy i gotowanie smaków dzieciństwa razem z Kołem Gospodyń Wiejskich

Firma Laboratorium Turystyki jest obecnie w fazie przekształcania się w Fundację o tej samej nazwie. Proces ten znacząco usprawni funkcjonowanie, umożliwi pozyskiwanie środków na organizację spotkań i warsztatów skierowanych do mieszkańców terenów wiejskich, które będą miały na celu pracę na stworzeniu ciekawych

atrakcji turystycznych, zagród edukacyjnych oraz ścieżek tematycznych. Fundatorzy zdecydowali, aby Fundacja mogła prowadzić działalność gospodarczą, umożliwiającą dalszy rozwój oferty.

Słowo od trenerek:

W trakcie zajęć warsztatowych w subregionie lubelskim, Mikołaj opowiadał o swoim przedsięwzięciu, które wydało nam się niezwykle interesujące i nietuzinkowe. Nie ma w tym modelu organizacji pozarządowej, prowadzącej działalność gospodarczą, jest odwrotnie – mamy tu firmę, która będzie przekształcać się w fundację z działalnością gospodarczą. To także wydało nam się ciekawym podejściem. Jedynym, na jakie trafiłyśmy w podczas szkoleń. Dlatego, pomimo, że ten model nie wpisuje się w 100% w ideę projektu (która zakładała uruchamianie działalności odpłatnej lub gospodarczej przez organizację), postanowiłyśmy zamieścić ten przykład, jako odmienne, ale wcale nie mniej skuteczne podejście do prowadzenia działalności gospodarczej przez organizację pozarządową.



Stowarzyszenie Instytut Zachodni (SIZ)



forma prawna – stowarzyszenie
ul. Bukowska 26/1, 60-811 Poznań
www.siz.poznan.pl

Stowarzyszenie Instytut Zachodni działa od 9.10.1985 r. (data wpisu do KRS), a od 2003 r. prowadzi działalność gospodarczą – wpis do rejestru przedsiębiorców.

Działalność gospodarcza realizowana jest przede wszystkim poprzez:

1. realizację szkoleń, seminariów, spotkań informacyjnych dla podmiotów zewnętrznych i jest to podstawowa działalność gospodarcza SIZ.

2. przygotowanie i przeprowadzenie ewaluacji zewnętrznych dla podmiotów, Klientami Stowarzyszenia Instytut Zachodni w obszarach prowadzonej działalności gospodarczej są przede wszystkim instytucje publiczne takie jak Regionalny Ośrodek Polityki Społecznej w Poznaniu, Urząd Marszałkowski Województwa Wielkopolskiego, Ministerstwo

Pracy i Polityki Społecznej, Narodowy Bank Polski a także choć w mniejszej skali podmioty prywatne – firmy szkoleniowe, fundacje czy stowarzyszenia, które organizują działania edukacyjne i szukają wsparcia przy procesie rekrutacji, obsługi administracyjnej szkoleń, seminariów czy różnorodnych spotkań.

Klienci są zdobywani przede wszystkim:

1. dzięki udziałowi w przetargach ogłaszanych przez instytucje publiczne i jest to podstawowy sposób zdobywania zleceń zewnętrznych.
2. Osobistym kontaktom w środowisku lokalnym,
3. Rekomendacjom wystawianym przez podmioty korzystające z usług Stowarzyszenia.

Działalność gospodarcza SIZ jest możliwa dzięki wieloletniej współpracy SIZ z różnorodnymi podmiotami publicznymi i prywatnymi, z którymi zawierane są partnerstwa czy konsorcja na potrzeby realizacji zamówienia i które



► *Stres i wypalenie zawodowe*

pomagają w wypełnieniu wymogów określonych w specyfikacjach zamówień.

Klientom oferujemy przede wszystkim wysoką jakość realizowanych działań opartą na profesjonalistach, z którymi SIZ współpracuje, ponadto istotnym elementem jest cena realizowanych usług – kalkulowana jest na podstawie faktycznych ponoszonych kosztów, nie jest naliczana wysoka marża na oferowane usługi co pozwala na przedstawienie atrakcyjnej oferty.

Istotnym elementem w prowadzeniu działalności gospodarczej przez SIZ jest również troska o własnych pracowników co przekłada się na ich duże zaangażowanie w realizację zadań.

W prowadzeniu działalności gospodarczej pomaga długi okres funkcjonowania Stowarzyszenia Instytut Zachodni, transparentność działań, zaangażowanie zespołu w realizację powierzonych zadań i pozwala to na oferowanie klientowi najwyższej jakości usług.



► *Terapia zajęciowa dla dzieci z zaburzeniami zachowania*

Stowarzyszenie Ośła Ławka

ul. Zielna 7, 62-200 Gniezno
<https://www.facebook.com/osla.lawka>

Stowarzyszenie Ośła Ławka powstało w 2011 roku i jest zarejestrowane pod numerem KRS 0000393242. Jest grupą pasjonatów, którzy na polu kulturalnym chcą uczynić coś nietuzinkowego dla naszego miasta.

Odpowiada za wiele ciekawych inicjatyw kulturalnych, odbywających się w Gnieźnie. Są obecni praktycznie przy każdym, większym festiwalu odbywającym się w Gnieźnie – Offeliada, Gamma Festival, Miasto Trzech Kultur, czy Preteksty. Mają za sobą sporo indywidualnych projektów, z tych nowszych ich inicjatywą jest Restaurant Day – Gniezno na Talerzu, pokaz mody ModeOn, czy kilka już odsłon elektronicznego, jamowego grania w Klubie Lokomotywa. „Ciężko odpowiedzieć na pytanie, jak wygląda proces powstawania pomysłów... Część z nich jest absolutnie autorska, część jest owocem naszego

zainteresowania bieżącymi trendami i ciekawymi zjawiskami w kulturze, czyli szperamy, interesujemy się, inspirujemy się. Realizacja zaś zależy od specyfiki danego przedsięwzięcia i jego kontekstu, działamy kolektywnie” – mówi jeden z członków stowarzyszenia, Paweł Bąkowski.

Satysfakcja z działania jest tym większa, że w Gnieźnie nie zawsze jest łatwo o frekwencję i zainteresowanie. Dlatego „Ośła Ławka” stara się urozmaicać imprezy, a w okresie letnim przenosić je na świeże powietrze (między innymi Piknik Delta, czy wspomniany już Restaurant Day), by każdy mógł w nich aktywnie uczestniczyć. – Ludzie nie są przyzwyczajeni do konfrontowania się z (mniej lub bardziej) alternatywną wizją kultury i spędzania czasu poza domem. Dlatego musimy proponować rzeczy ciekawe, przykładać się do tego i mam nadzieję, że odbiorcy będą coraz bardziej ufać temu, że „inaczej” często znaczy lepiej (źródło-nasze-gniezno.pl).



Stowarzyszenie „Dorośli-Dzieciom”

Stowarzyszenie „Dorośli-Dzieciom” w Sępólnie Kraj. założono 24.05.1999 roku z woli kilkunastu osób, którym „chciało się chcieć robić coś więcej dla innych”.

Siedziba: ul. Szkolna 8; 89-400 Sępólno Krajeńskie
<http://www.doroslidzieciom.pl>

Przez te minionych 10 lat działalności przybyło celów, zadań i placówek. W chwili obecnej Stowarzyszenie prowadzi: Niepubliczną Placówkę Doskonalenia Nauczycieli (NPDN), Warsztaty Terapii Zajęciowej (WTZ), Wolontariat Europejski, Klub Młodych Twórców (KMT), Grupy zabawowe, Gminne Centrum Informacji (GCI), Punkt Konsultacyjno-Profilaktyczny d/s Przeciwdziałania Narkomanii oraz Punkt Informacji Turystycznej. Główne obszary działania to

szeroko rozumiane: edukacja i pomoc społeczna oraz informacja i kultura.

Nasza organizacja współpracuje z samorządem terytorialnym wszystkich szczebli, z fundacjami z kapitałem polskim i zagranicznym oraz z wieloma podmiotami lokalnego środowiska. W tym czasie stworzyliśmy i wdrożyliśmy do realizacji wiele autorskich projektów w obszarze szeroko rozumianej pomocy społecznej i wyrównywania szans edukacyjnych dzieci i młodzieży z terenów zagrożonych bezrobociem i patologią społeczną, dla niepełnosprawnych oraz młodych, zdolnych w trudnej sytuacji życiowej. A przed nami wciąż jeszcze wiele do zrobienia.

Żłobek i Klub Dziecięcy w Centrum Małego Dziecka i Rodziny powstał z inicjatywy rodziców, Stowarzyszenia „Dorośli-Dzieciom” i Gminy Sępólno Krajeńskie. Na budowę i funkcjonowanie



pozyskano łącznie 3.500.000,00 złotych. Żłobek i Klub Dziecięcy to beneficjenci Resortowego Programu Rozwoju Instytucji Opieki na dzieci do lat 3 – „Maluch” oraz Europejskiego Funduszu Społecznego.

Szkoła Rodzenia w Centrum Małego Dziecka i Rodziny jest skierowana do mieszkańców Gminy Sępólno Krajeńskie w tym:

- rodziców planujących przyjście dziecka na świat,
- rodziców oczekujących na dziecko,
- nieletnich rodziców oraz rodziców znajdujących się w trudnej sytuacji życiowej.

Niepubliczna Placówka Doskonalenia Nauczycieli – inspiracją do powstania naszej placówki było duże zainteresowanie formami szkoleniowymi organizowanymi przez stowarzyszenie, pozyskiwanie funduszy przez udział w konkursach grantowych oraz zgłaszane potrzeby samych uczestników. Początkowo obejmowaliśmy swoim działaniem obszar Wo-

jewództwa Kujawsko- Pomorskiego a od 2001 roku, w wyniku dużego zainteresowania ofertą osób z terenu całej Polski rozszerzyliśmy swoje działania na obszar całego kraju. Placówka działa na podstawie wpisu do rejestru Kuratorium Oświaty nr 5/2001. Współpracujemy w realizacji szkoleń i kursów z: Ministerstwem Edukacji Narodowej, Kuratorium Oświaty, Zarządzeniem Urzędu Marszałkowskiego, Polską Fundacją Dzieci i Młodzieży oraz instytucjami samorządowymi. Realizujemy również projekty ponadregionalne w których uczestniczą absolwenci naszych szkoleń. Do nich należy zaliczyć projekty „Centrum Aktywności Gimnazjalisty” realizowany wspólnie z Polską Fundacją Dzieci i Młodzieży oraz Polsko-Amerykańską Fundacją Wolności oraz projekt ogólnopolski „Wspieranie nauczycieli”. Nasza kadra to pracownicy naukowcy, trenerzy Polskiego Towarzystwa Psychologicznego, specjaliści praktycy z terenu całej Polski. Zapewniamy wysoką jakość mery-



toryczną szkoleń, materiały do zajęć i życzliwą atmosferę.

Gminne Centrum Informacji w Sępólnie Krajeńskim – jego utworzenie dofinansowane zostało przez Ministerstwo Gospodarki, Pracy i Polityki Społecznej w ramach programu Aktywizacji Zawodowej Absolwentów „Pierwsza Praca”.

Punkt Konsultacyjno-Profilaktyczny ds. Przeciwdziałania Narkomanii przy Stowarzyszeniu „Dorośli-Dzieciom” ma swoją siedzibę w Sępólnie Krajeńskim przy ul. Szkolnej 8/7.

W punkcie mogą znaleźć pomoc osoby eksperymentujące z dopalaczami lub uzależnione od narkotyków, opiekunowie prawni oraz rodzice, którzy są zaniepokojeni zachowaniem swoich dzieci. Tutaj też można porozmawiać anonimowo w kontakcie bezpośrednim z terapeutą lub przez telefon o problemie narkomanii. W punkcie po konsultacji udostępniane są

bezpłatnie testy do sprawdzania zawartości narkotyku w organizmie. Prowadzimy kampanie informacyjno-profilaktyczne skierowane do młodzieży, rodziców i pedagogów. Realizujemy założenia Gminnego Programu Przeciwdziałania Narkomanii w Sępólnie Krajeńskim, współpracujemy z Krajowym Biurem ds. Przeciwdziałania Narkomanii i Pełnomocnikiem Zarządu Województwa Kujawsko-Pomorskiego ds. Profilaktyki i Przeciwdziałania Uzależnieniom oraz HIV/AIDS.

Klub Młodych Twórców stawia sobie za cel pomoc młodym ludziom w rozwijaniu swoich pasji i talentów oraz pokazuje propozycje kreatywnego spędzania wolnego czasu. Młodzi ludzie nie tylko korzystają z możliwości, które daje im sam Klub, ale także piszą projekty, które powiększają jego asortyment i tym samym wzbogacają oferowane rodzaje aktywności. Poprzez swoją działalność wpisaliśmy się na





KAMPANIA
Punktu Konsultacyjno-Profilaktycznego ds. Przeciwdziałania Narkomanii przy Stowarzyszeniu „Dorośli-Dzieciom”

POMOC OFERUJE:

Narkotykowy telefon zaufania
801 199 990
Pod tym numerem otrzymasz wsparcie telefon czynny od 16.00 - 21.00

Najbliższa w Waszej okolicy
Poradnia Psychologiczno-Pedagogiczna w Sępólnie Krajeńskim
ul. Wojska Polskiego,
tel. 52 388 21 47
czynne:
pn - czw 8.00 - 16.00
pt 8.00 - 15.00

CAŁODOBOWY MŁODZIEŻOWY ODDZIAŁ LECZENIA UZALEŻNIEŃ
ul. Włocławska 233; TORUŃ
tel. 56 622 90 61

PUNKT KONSULTACYJNO-PROFILAKTYCZNY ds. PRZECIWDZIAŁANIA NARKOMANII przy Stowarzyszeniu „Dorośli-Dzieciom”
ul. Szkołna 8/9; Sępólno Krajeńskie
kom. **606 806 117** - cały tydzień od 8.00 - 22.00

Dyżury:
Poniedziałek: 16.00-18.00
Czwartek: 8.00 - 10.00

Punkt Profilaktyczno-Konsultacyjny ds. Przeciwdziałania Narkomanii
Stowarzyszenie „Dorośli-Dzieciom”
Gmina Sępólno Krajeńskie
Województwo Kujawsko-Pomorskie



stałe na mapę aktywności regionalnej. Realizujemy projekty wspólnie z innymi instytucjami i organizacjami: bibliotekami, domami kultury czy świetlicami wiejskimi. Ofertę Klubu wzbogaca także obecność wolontariuszy programu EVS, którzy wspomagają nas swoją wiedzą, doświadczeniem oraz kreatywnością i świeżym spojrzeniem. Jest to też doskonała okazja dla młodzieży na poznanie języków i zwyczajów innych krajów w ciekawy i aktywny sposób.

W Klubie działa regularnie kilka sekcji tematycznych, które mają za zadanie rozwijać talenty oraz zainteresowania młodych ludzi. Sekcje powoływane są na miarę potrzeb uczestników. Aktualnie jest to sekcja językowa, gdzie można nauczyć się lub podszkolić sobie wybrany język obcy. W ofercie mamy zajęcia z języka angielskiego, niemieckiego, włoskiego, hiszpańskiego i ukraińskiego. Zajęcia językowe stanowią idealną alternatywę dla często kosztownych korepetycji. Sekcja fotograficzna, w ramach której cała grupa wspólnie tworzy wcześniej nakreślony przez siebie projekt. Rozwiązanie to jest dobre, ponieważ dzięki kontaktowi z grupą, młody rysownik czy fotograf jest w stanie poznać różne, być może nieznanne mu wcześniej, techniki, wymienić poglądy, nauczyć się czegoś i nauczyć czegoś innych. Organizujemy warsztaty tematyczne, na których można rozwijać talenty. Trzecim rodzajem sekcji są sekcje sportowe. Zajęcia siatkówki odbywają się pod okiem prawdziwych zawodników drużyn ligowych. Sekcja propaguje zdrowy, sportowy tryb życia, kulturę fizyczną i ducha zdrowej rywalizacji.

skiego, niemieckiego, włoskiego, hiszpańskiego i ukraińskiego. Zajęcia językowe stanowią idealną alternatywę dla często kosztownych korepetycji. Sekcja fotograficzna, w ramach której cała grupa wspólnie tworzy wcześniej nakreślony przez siebie projekt. Rozwiązanie to jest dobre, ponieważ dzięki kontaktowi z grupą, młody rysownik czy fotograf jest w stanie poznać różne, być może nieznanne mu wcześniej, techniki, wymienić poglądy, nauczyć się czegoś i nauczyć czegoś innych. Organizujemy warsztaty tematyczne, na których można rozwijać talenty. Trzecim rodzajem sekcji są sekcje sportowe. Zajęcia siatkówki odbywają się pod okiem prawdziwych zawodników drużyn ligowych. Sekcja propaguje zdrowy, sportowy tryb życia, kulturę fizyczną i ducha zdrowej rywalizacji.

Organizacja Turystyczna „Szlak Piastowski”

Wpisany do rejestru stowarzyszeń w roku 2003 a do rejestru przedsiębiorców w roku 2005; zarejestrowane pod numerem KRS 0000166159
ul. Rynek 14, 62-200 Gniezno
<http://www.szlakpiastowski.com.pl>

Podstawą działania Organizacji Turystycznej „Szlak Piastowski” jest ustawa o Polskiej Organizacji Turystycznej z dnia 25 czerwca 1999 roku. (Dz.U. nr 62, poz. 689 z późn. zmian.) oraz ustawa Prawo o Stowarzyszeniach z dnia 7 kwietnia 1989 roku (Dz.U. nr 20/90 poz. 104 z późn. zmian.)

Organizację tworzą podmioty, wśród których są samorządy, podmioty komercyjne, stowarzyszenia oraz osoby fizyczne.

Organizacja prowadzi działalność nieodpłatną, odpłatną i gospodarczą.

Celem działalności Organizacji Turystycznej „Szlak Piastowski” jest w szczególności:

- kreowanie wizerunku regionu jako obszaru atrakcyjnego turystycznie
- integracja gmin, powiatów i innych podmiotów działających w zakresie turystyki
- zwiększanie liczby turystów odwiedzających region,
- działanie na rzecz wzrostu wpływów z turystyki,
- koordynacja wszelkich działań promocyjnych na obszarze działania członków stowarzyszenia
- promocja atrakcji, obiektów i produktów turystycznych zlokalizowanych na terenie działania stowarzyszenia
- tworzenie i rozwój markowych produktów turystycznych,
- działanie na rzecz poprawy infrastruktury turystycznej,
- tworzenie i rozwijanie systemu informacji





turystycznej na terenie działania stowarzyszenia.

Cele realizowane są poprzez następujące zadania:

- realizację akcji i kampanii promocyjnych i turystycznych oraz obecność na targach i wystawach
- prowadzenie Punktu Informacji Turystycznej na Rynku w Gnieźnie
- publikację i sprzedaż wydawnictw i materiałów promocyjnych;
- organizacja wycieczek, pobytów turystycznych oraz opieka nad turystom
- doskonalenie kadr turystycznych poprzez organizację seminariów, warsztatów i szkoleń, realizacja programów i projektów turystycznych w oparciu o środki i fundusze krajowe i UE
- współpraca z organami administracji rządowej i samorządowej oraz podmiotami działającymi w zakresie turystyki, w szczególności

ści z lokalnymi i regionalnymi organizacjami turystycznymi Województwa Wielkopolskiego i Kujawsko-Pomorskiego oraz Polską Organizacją Turystyczną

Klientem są:

- turyści
- jednostki publiczne
- podmioty komercyjne działające w obszarze turystyki.



Stowarzyszenie Klub Jeździecki Gronówka

**Wpisany do rejestru stowarzyszeń w roku 2014 zarejestrowany pod numerem KRS 0000503408
Barczyzna 6a, 62-330 Nekla
<http://www.gronowka.pl>**

W 100 letnim budynku będącym siedzibą organizacji mieszkały konie pociągowe przeznaczone do pracy w polu i używane do wjazdów do miasta na targ itd. W miarę upływu czasu konie wyprowadziły się, a stajnia straciła swoje przeznaczenie. Lecz w latach 2009-2010 nowi właściciele wykonali remont budynków i znów mogły w stajni zamieszkać konie. Od wiosny do jesieni słychać żurawie, a pod zabudowania podchodzą dzikie zwierzęta. Zimą można posiedzieć przy kominku racząc się ciepłą herbatą, kawą lub grzany winem po lub przed kuligiem. W 2012 roku rozpoczęła się budowa

krytej ujeżdżalni o pow. 1000 m², aby jazdę konno można było uprawiać przez cały rok. W 2004 powołano organizację pozarządową prowadzącą działalność nieodpłatną i odpłatną. Choć organizacja ma dopiero dwa lata to prężnie działa na lokalnym i regionalnym rynku w obszarze sportu jeździeckiego z sukcesem znajdując się na listach zawodników PZJ.

Celem działalności SKJ Gronówka jest w szczególności:

- planowanie i organizowanie życia sportowego w oparciu o możliwości obiektowe i sprzętowe oraz o pomoc organizacyjną i materialną rodziców i sympatyków klubu oraz sponsorów,
- angażowanie wszystkich członków do różnorodnych form aktywności ruchowej, w/g stopnia sprawności i zainteresowań sportowych,





- uczestniczenie w imprezach sportowych organizowanych na obszarze powiatu wrzesińskiego i poza nim,
- organizowanie zajęć sportowych dla członków w celu wszechstronnego rozwoju ich sprawności fizycznej i umysłowej,
- organizowanie działalności sportowej ze szczególnym uwzględnieniem funkcji zdrowotnych,
- organizowanie członkom i sympatykom klubu oraz innym osobom chcącym uczestniczyć we współzawodnictwie sportowym,
- kształtowanie pozytywnych cech charakteru i osobowości poprzez uczestnictwo w realizacji zadań sportowych Klubu,
- organizowanie imprez sportowych, od towarzyskich do międzynarodowych,
- organizowanie różnorodnych szkoleń, kon-

- sultacji, obozów sportowych z zakresu jeździectwa oraz sportów konnych,
 - organizowanie spotkań integracyjnych członków stowarzyszenia i sympatyków
- Cele realizowane są poprzez następujące zadania prowadzone w formie odpłatnej:
- organizacja zawodów towarzyskich i regionalnych w skokach przez przeszkody
 - organizacja typowych imprez miłośników jeździectwa – rajdy, Hubertus
 - organizacja konsultacji trenerskich z znanymi sportowcami w świecie jeździeckim
 - szkolenia, nauka jazdy konnej
- Klientami stowarzyszenia są:
- miłośnicy jazdy konnej
 - sportowcy uprawiający jazdę konną zgodnie z zasadami PZJ
 - szeroko rozumiana społeczność.



forum aktywizacji obszarów wiejskich

Forum Aktywizacji Obszarów Wiejskich głosem aktywnych środowisk wiejskich

Forum Aktywizacji Obszarów Wiejskich (FAOW) to ogólnopolskie porozumienie organizacji działających na rzecz wsi. Jego celem jest aktywizowanie społeczności wiejskich, zwiększanie ich udziału w procesie przemian na polskiej wsi i promowanie zrównoważonego rozwoju obszarów wiejskich.

Utworzone w 2002 roku początkowo jako nieformalne porozumienie, od grudnia 2005 roku FAOW przyjęło osobowość prawną i od tego momentu funkcjonuje jako związek stowarzyszeń.

Obecnie FAOW liczy 83 członków, wśród których są zarówno największe polskie organizacje zajmujące się rozwojem wsi (takie jak Fundacja Wspomagania Wsi, Fundacja na Rzecz Rozwoju Polskiego Rolnictwa, a także Fundacja Programów Pomocy dla Rolnictwa FAPA, Instytut na rzecz Ekorozwoju, Fundacja Partnerstwo dla Środowiska), organizacje o charakterze sieciowym (np. Federacja Inicjatyw Oświatowych czy Krajowe Stowarzyszenie Sołtysów), jak też organizacje działające regionalnie, aż do małych lokalnych stowarzyszeń, które zgodnie ze statutem mają zagwarantowany parytetowy udział we władzach FAOW. Znaczącą grupę członków stanowią Lokalne Grupy Działania powstałe w ramach programu LEADER.

Wspieranie organizacji wiejskich (nie tylko organizacji członkowskich) realizowane jest poprzez **działania o charakterze edukacyjnym i informacyjnym**, a także przedsięwzię-

cia mające na celu zwiększanie aktywności społecznej na wsi. Niezwykle ważną rolę odgrywa budowanie partnerstwa między różnymi sektorami oraz reprezentowanie „**głosu środowisk wiejskich**” w dialogu z władzami na poziomie lokalnym, regionalnym i krajowym, a także europejskim. Jednym z ważnych nurtów działalności FAOW jest doskonalenie wdrażania w Polsce podejścia typu LEADER, które dobrze sprawdziło się w aktywizacji obszarów wiejskich w wielu krajach Unii Europejskiej.

Współpraca międzynarodowa

Forum Aktywizacji Obszarów Wiejskich pomaga polskim organizacjom wiejskim w nawiązywaniu współpracy i w aktywnej wymianie doświadczeń z podobnymi organizacjami w innych krajach. Od momentu swojego powstania współpracuje z międzynarodową siecią PREPARE (Partnership for Rural Europe – Partnerstwo na rzecz Wsi Europejskiej), której celem jest wzmacnianie społeczeństwa obywatelskiego na obszarach wiejskich (szczególnie w nowych krajach członkowskich Unii Europejskiej i w krajach kandydujących) oraz promowanie współpracy międzynarodowej w zakresie rozwoju wsi. PREPARE zrzesza krajowe organizacje wiejskie ze Szwecji, Finlandii, Estonii, Litwy, Łotwy, Polski, Słowacji, Węgier i Słowenii, Chorwacji, Serbii, Macedonii, jest także otwarte na porozumienia organizacji wiejskich z innych krajów.

faow

forum aktywizacji obszarów wiejskich

Do najważniejszych działań FAOW należą:



- budowanie potencjału i wspieranie rozwoju organizacji wiejskich przez działania informacyjne, szkoleniowe i doradcze; w latach 2011-2014 przede wszystkim w ramach projektu „Dobry Start – Centra wspierania i informacji organizacji pozarządowych na obszarach wiejskich”, finansowanego z priorytetu „Rozwój Trzeciego Sektora” POKL, zaś w 2015 roku zostanie uruchomiony projekt „Przedsiębiorcze i niezależne NGO” finansowany ze środków FIO;



- promowanie dialogu obywatelskiego oraz reprezentowanie głosu społeczności wiejskich w kreowaniu i realizacji polityk publicznych, w szczególności w latach 2009-2012 przez udział w projekcie „Model Współpracy administracji publicznej z organizacjami pozarządowymi – wspieranie i upowszechnianie standardów współpracy”, finansowanym z priorytetu „Wsparcie systemowe dla trzeciego sektora” POKL;



- wspieranie współpracy między organizacjami i środowiskami wiejskimi w Polsce, m.in. poprzez pomoc w tworzeniu regionalnych sieci współpracy organizacji wiejskich oraz w utworzeniu Polskiej Sieci Leader, jak również poprzez organizację wydarzeń ułatwiających organizacjom wiejskim wymianę doświadczeń i sieciowanie;



- podejmowanie ważnych dla wsi tematów i upowszechnianie dobrych praktyk na tematy takie jak produkty lokalne, przygotowanie społeczności lokalnych do zmian klimatycznych, edukacji (małe szkoły, edukacja globalna adresowana do mieszkańców wsi) i wiele innych.



Do udziału we wszystkich projektach włączane są organizacje członkowskie FAOW.

FAOW zaprasza do współpracy wszystkie organizacje zainteresowane współpracą i wyrażaniem swojego głosu w imieniu wiejskich środowisk lokalnych:

ul. Smolna 34/7
00-375 Warszawa
tel. 22 826 28 84
sekretariat@faow.org.pl
Szczegółowe informacje można znaleźć na stronie internetowej:
www.faow.org.pl



Projekt dofinansowany ze środków Programu Fundusz Inicjatyw Obywatelskich 2014-2020

Priorytet nr 4 Silne organizacje pozarządowe Działanie nr 1 Zwiększenie kompetencji organizacji obywatelskich